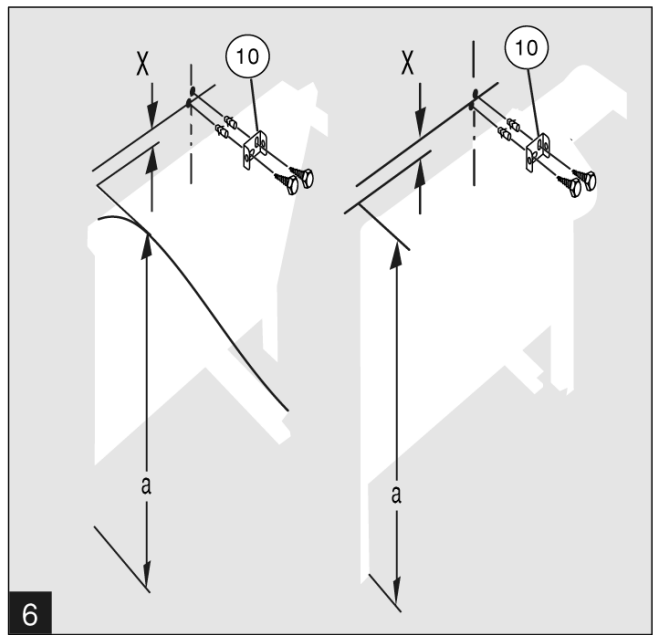
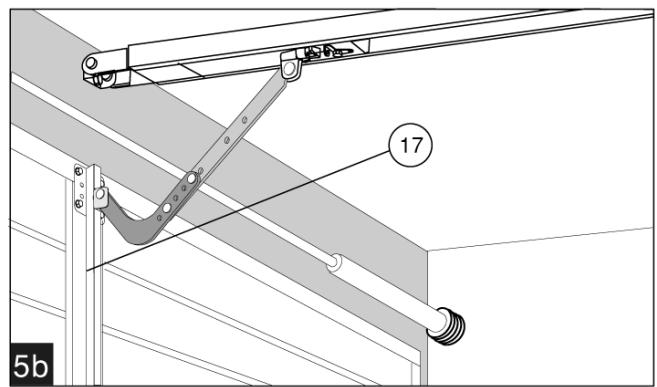
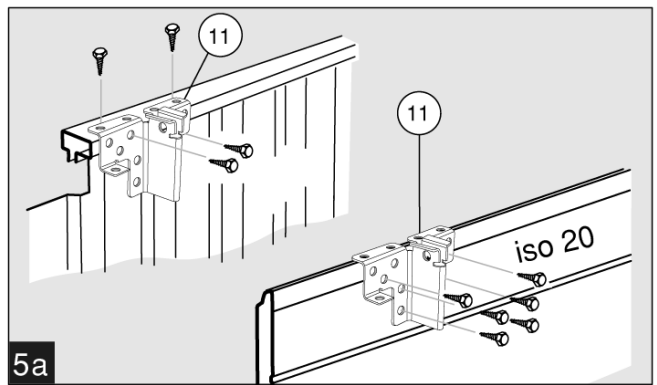
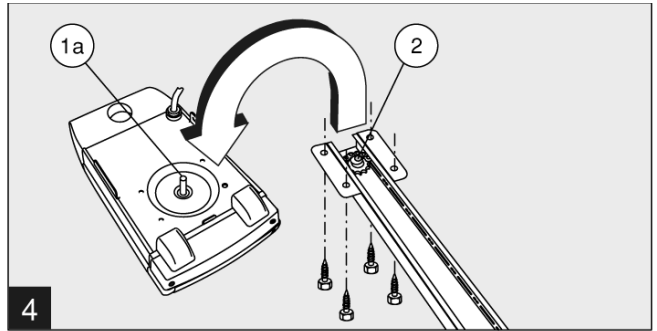
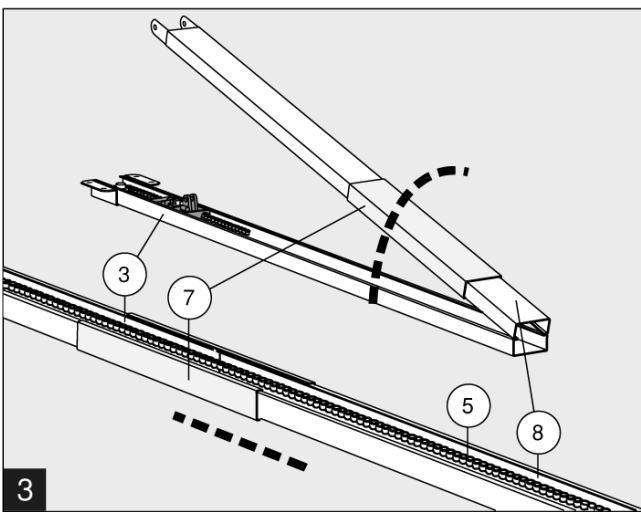
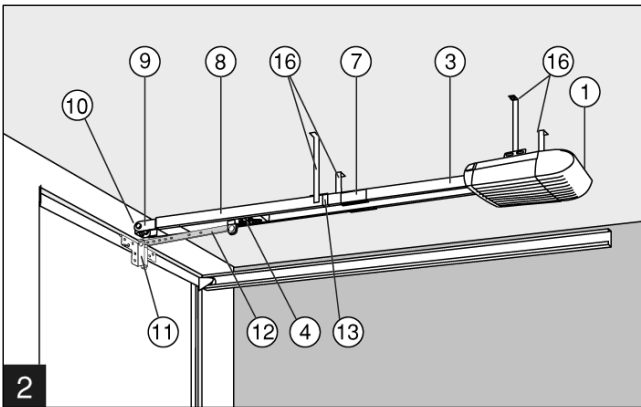
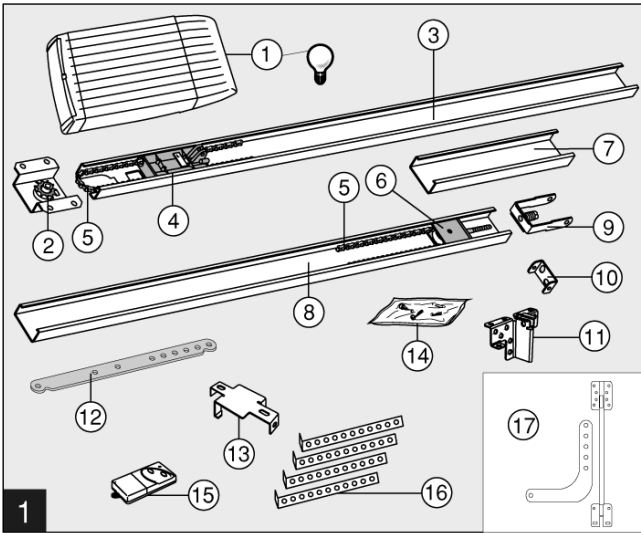
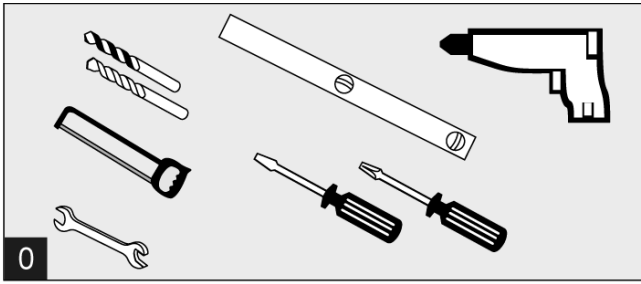


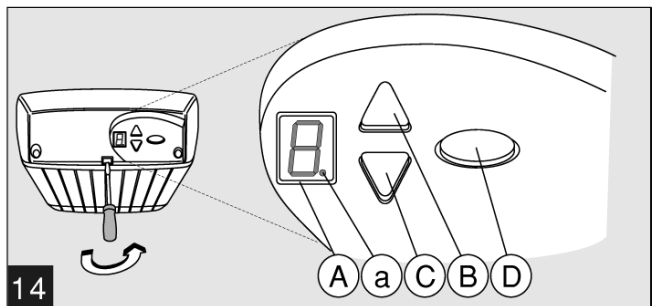
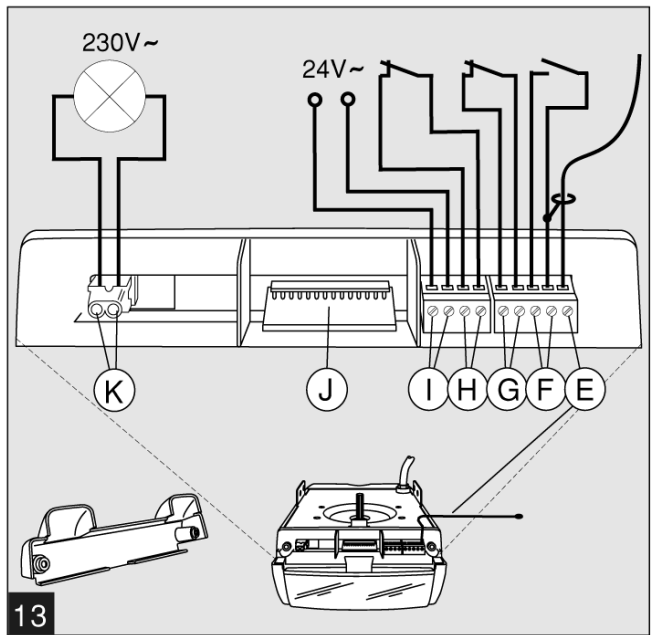
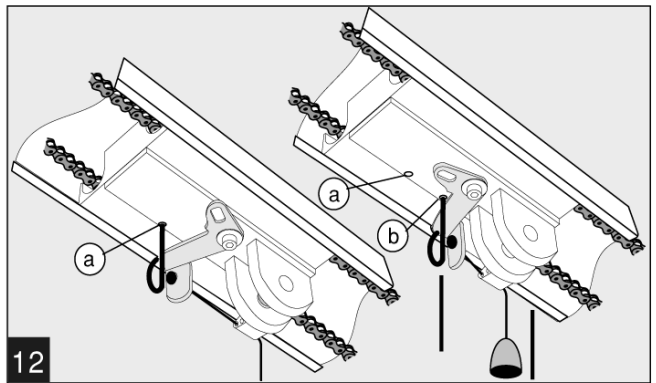
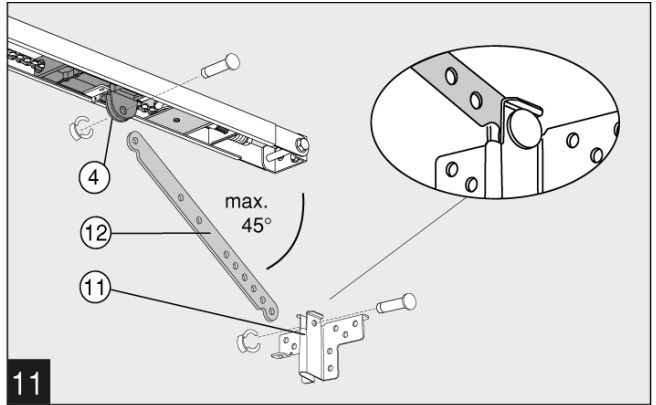
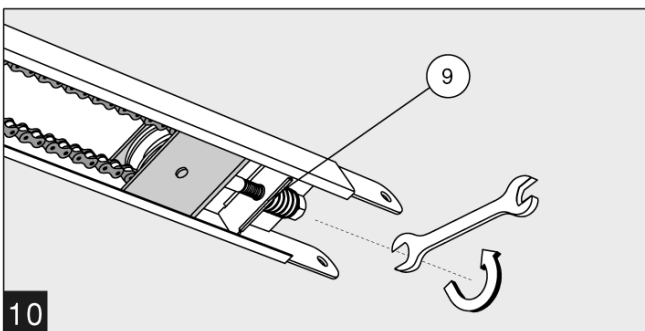
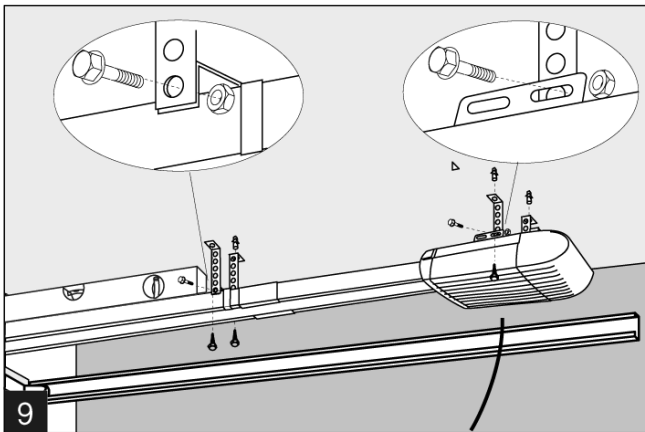
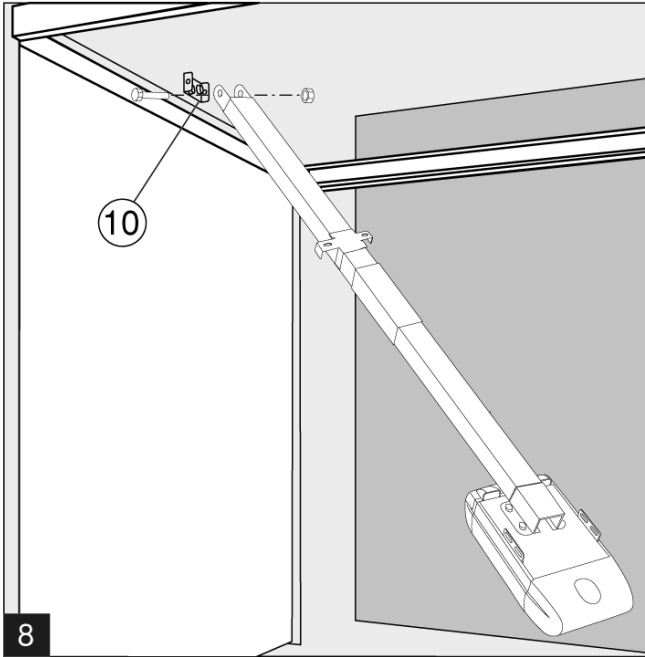
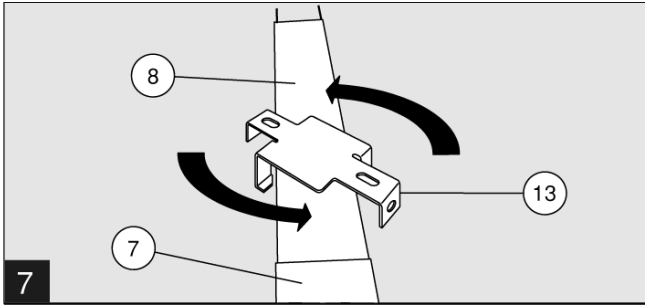
**Motorisation de
Porte de Garage**

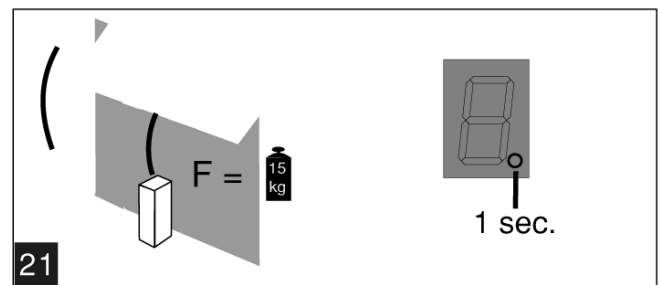
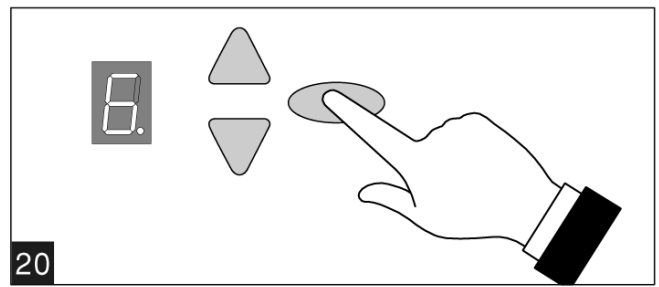
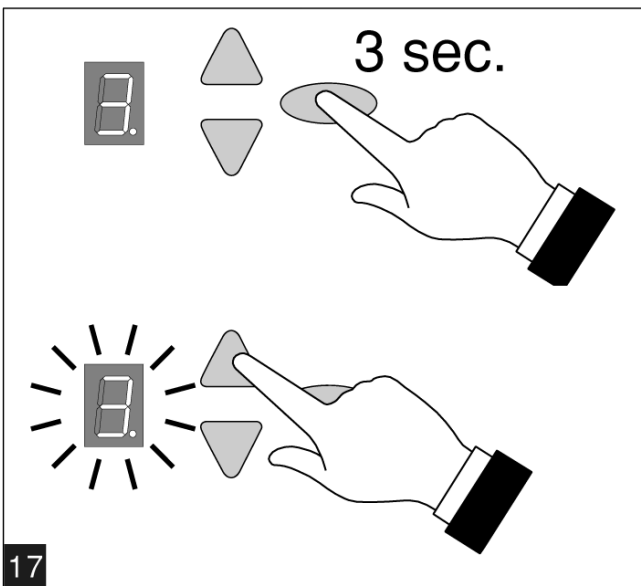
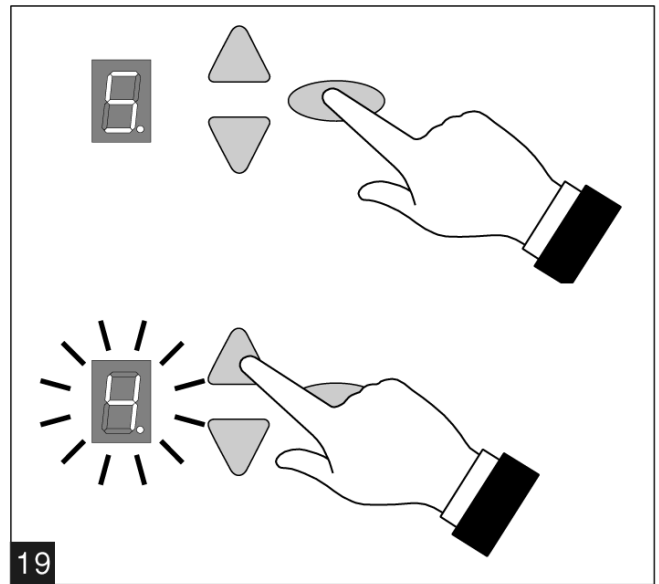
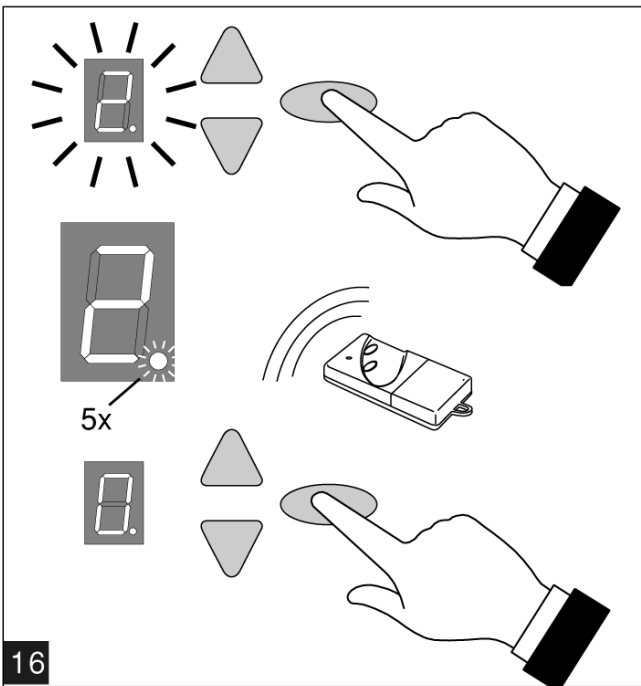
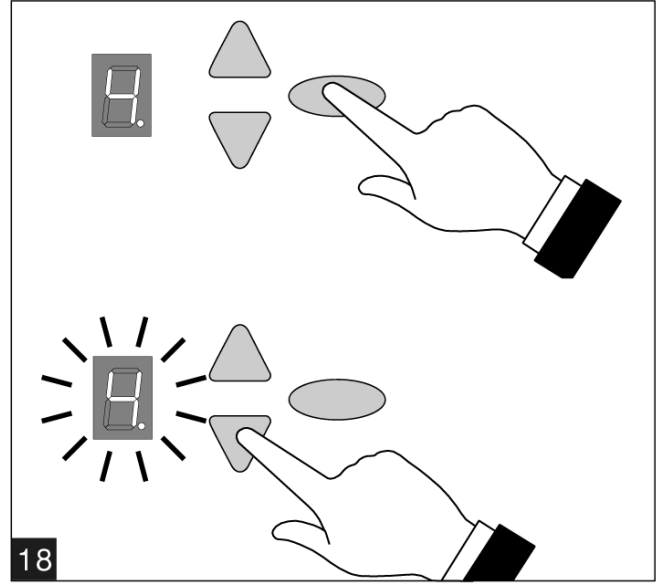
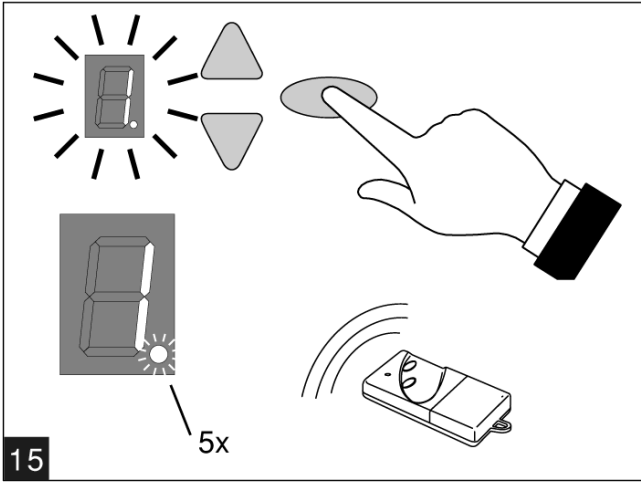
**Novomatic
553**

**Notice de pose,
d'emploi et
d'entretien**

novoferm[®]







F = 15 kg

Notice de pose

Veillez lire attentivement cette notice avant l'installation.

Ne confiez la pose qu'à des monteurs qualifiés!

Une pose incorrecte peut mettre en danger la sécurité des personnes!

Le fabricant décline toute responsabilité en cas de pose non conforme.

Préparation de la pose

1. Pour le branchement au secteur, une prise 2 P + T devra avoir été installée sur place. Le câble de branchement livré à cet effet a une longueur de 80 cm.
2. Contrôler la stabilité de la porte, resserrer les vis et les écrous se trouvant sur la porte.
3. Vérifier que la porte se déplace parfaitement bien, lubrifier les arbres et les paliers.
Contrôler la pré-tension des ressorts, la faire corriger le cas échéant.
4. Déterminer le point culminant de la course de la porte (voir fig. 6).
5. Fermer la porte et la bloquer. Débloquer ensuite les verrouillages de porte en place, les démonter le cas échéant.
6. Pour les garages sans deuxième entrée, il sera nécessaire d'installer un déverrouillage de secours (option).
7. Si la porte de garage comporte un portillon, installer un contact de portillon.
8. Installer l'ampoule dans l'opérateur et la fixer à l'aide de 2 vis 4,2 x 50.

0 Outils nécessaires

- Perceuse avec foret béton 10 mm
foret métaux 4 mm
- Scie à métaux
- Clé à vis, ouvertures 10, 13 und 17 mm
- Tournevis plat, largeur 3 mm
- Tournevis cruciforme 2 x 100
- Niveau à bulle

Attention! Contrôler si les vis et les chevilles fournies sont appropriées à la nature des bâtiments en place avant de les utiliser.

1 Volume de la livraison: kit complet

Les éléments de 2 à 9 sont prémontés.

- 1 - Opérateur, y compris ampoule 40 W, socle E27
- 2 - Pignon de chaînel
- 3 - Rail de guidage, côté entraînement
- 4 - Chariot
- 5 - Courroie crantée ou chaîne
- 6 - Poulie de renvoi
- 7 - Raccord
- 8 - Rail de guidage, côté porte
- 9 - Dispositif de tension
- 10 - Fixation murale
- 11 - Console de jonction de la porte
- 12 - Bielle
- 13 - Suspente centrale
- 14 - Sachet de vis
- 15 - Émetteur portatif, y compris pile alcaline 23A, 12V
- 16 - Suspentes plafond
- 17 - Console télescopique pour portes Sectionnelles (Option)

2 Vue d'ensemble

3 Rail de guidage

Retirer le matériel d'emballage et déployer le rail sur toute sa longueur.

Amener le raccord (7) au centre en le faisant coulisser sur la jointure.

4 Fixation du rail de guidage / opérateur
Emboîter le rail de guidage (comme indiqué dans l'illustration) avec son pignon (2) sur l'arbre d'entraînement (1a) et le fixer à l'aide des 4 vis à tôle 8 x 16.

5 Montage de la console de jonction de la porte

5a La console de jonction de porte fournie convient à toutes les portes basculantes et aux portes sectionnelles de type iso20. Placer la console de jonction (11) en position centrale sur le bord supérieur du panneau de porte. Marquer les trous pour la fixation et effectuer des pré-perçages avec un foret à métaux de 4 mm (profondeur de perçage 10 mm maxi) ou utiliser des trous déjà en place. Fixer la console à l'aide des vis à tôle fournies de 6,3 x 16 (4 à 6 vis pour porte basculante - 6 pour porte iso20.)

5b Pour les autres portes sectionnelles, utiliser la console télescopique (17) (Option).

6 Installation de la fixation murale
Pour que la porte puisse se déplacer librement sous le rail de guidage, la distance x devra être supérieure à 20 mm. Choisir la distance x de façon à ce que la bielle ne forme pas un angle supérieur à 45° (voir fig. 11). Reporter sur le linteau le point culminant « a » de la course de la porte (déterminé dans la préparation du montage) ajouté à la distance « x ».

Tenir la fixation murale (10) au niveau de la hauteur totale (a + x), à la verticale au-dessus de la console de jonction de la porte et marquer les trous de fixation. Percer avec un foret béton de 10 mm et visser la fixation murale.

7 Fixation au plafond du rail de guidage
Installer la suspente centrale (13) sur le rail de guidage (8) devant le raccord.

8 Fixation au plafond
Placer la motorisation montée en position inclinée par rapport à la porte et la visser à la fixation murale (10). Soulever la motorisation, la bloquer pour prévenir toute chute et l'aligner de façon à ce que le rail de guidage soit placé à l'horizontale entre les rails de la porte et parallèle à ceux-ci.

9 Déterminer la longueur des fixations de plafond nécessaires pour l'opérateur et la suspente centrale, les raccourcir le cas échéant à la scie, et les fixer par vis.

Remarque : avant de procéder aux perçages, protéger le rail et l'opérateur de la poussière dégagée par la perceuse.

Marquer les points de fixation au plafond, percer des trous de 10 mm pour chevilles et visser les fixations de plafond.

10 Resserrer le cas échéant la courroie crantée ou la chaîne si elles sont détendues. On pourra le faire selon les besoins en adaptant les longueurs de suspension au plafond..

11 Liaison Console de jonction de la porte - Chariot

Placer la bielle (12) entre les chariots (4) et la console de jonction de la porte (11) et les relier avec les broches aux deux extrémités. Les broches sont équipées de clips de sécurité

12 Déverrouillage du chariot

Pour effectuer d'autres travaux, déverrouiller éventuellement la jonction entre la porte et la motorisation au moyen de l'interrupteur à tirette se trouvant sur le chariot (4) et faire avancer la porte à la main.

Remarque : si la porte doit être manœuvrée à la main pendant une période prolongée, sortir la goupille de blocage de sa position fixe (a) et après avoir tiré l'interrupteur à tirette, la placer en position de blocage (b).

Pour reverrouiller la goupille de blocage, la replacer dans la position fixe à gauche et rétablir la liaison entre la porte et la motorisation. Le chariot s'enclenchera automatiquement en position au prochain mouvement.

13 Orientation de l'antenne / Schéma de connexion

Remarques:

- Avant d'ouvrir le couvercle, débrancher impérativement la prise de courant!
- Ne connecter aucune ligne sous tension et ne raccorder que des boutons-poussoirs et des sorties de relais sans potentiel.
- Replacer ensuite le couvercle et le fixer par vis.
- Avant la première mise en service, procéder à un contrôle du fonctionnement et de la sécurité de la motorisation (voir Entretien/Contrôle).

E - Raccordement pour antenne

Rabattre l'antenne à 90° vers la droite à la sortie du carter (voir sur la figure du bas). En cas d'utilisation d'une antenne externe, poser le blindage sur la borne juxtaposée (F, à droite).

F - Raccordement pour impulseur externe (Options : ex. contacteur à clé ou digicode)

G - Entrée STOP A

Raccordement pour dispositifs de sécurité (Options, ex. contact portillon). Une coupure au niveau de cette entrée entraîne un arrêt ou empêche le démarrage de la motorisation.

H - Entrée STOP B

Raccordement pour dispositifs de sécurité (Options, ex. barrage photoélectrique unidirectionnel). Une coupure au niveau de cette entrée entraîne une inversion automatique de la motorisation dans le mouvement de fermeture.

I - Alimentation en tension 24 V ~ (ex. pour barrage photoélectrique unidirectionnel), charge maxi du raccordement : 100 mA.

J - Socle pour récepteur radio

K - Raccordement pour un éclairage externe, avec prise de terre, ou feu de signalisation (classe de protection II, max. 500W).

Impulseurs et dispositifs externes de sécurité

En cas de plus grandes exigences en matière de protection des personnes, nous conseillons l'installation d'un barrage photoélectrique unidirectionnel (voir schéma de connexion Fig. 13 (I) (H), en complément au limiteur d'effort interne de la motorisation. Pour toute autre information concernant les options, veuillez consulter notre documentation ou vous adresser à votre revendeur.

Démontage de la motorisation

1. Débrancher la prise de courant et déconnecter tous les raccordements existants
2. Désolidariser la porte de la motorisation et bloquer la porte
3. Répéter dans l'ordre inverse les points 3 à 14 de la notice de montage.

Programmation de la motorisation

14 Éléments de commande

Les éléments de commande servant à programmer la motorisation de la porte sont protégés par un couvercle transparent qui peut être ouvert à l'aide d'un tournevis. Après avoir programmé la motorisation, refermer impérativement le couvercle transparent.

- A - L'afficheur à chiffres sert à indiquer l'étape du menu ainsi que le chiffre paramétré correspondant.
- a - L'afficheur ponctuel : il est allumé lorsque la motorisation est prête à fonctionner et clignote au moment de la validation des combinaisons programmées sur l'émetteur portatif.
- B - La touche Δ sert de touche d'ouverture pendant le paramétrage et de touche de démarrage en dehors du menu.
- C - La touche ∇ sert de touche de fermeture pendant le paramétrage.
- D - La touche \circ sert à consulter le menu de paramétrage, à changer d'étape de menu et à enregistrer les paramétrages.

La programmation de la commande est assistée par menu. Appuyer sur la touche \circ pour appeler le guidage par menu. Les chiffres de l'afficheur indiquent l'étape du menu. Au bout de 2 secondes environ, l'afficheur clignote et le paramétrage peut être modifié par le biais des touches Δ et ∇ . Le chiffre programmé est enregistré avec la touche \circ et le programme passe automatiquement à la phase suivante du menu. En appuyant plusieurs fois sur la touche \circ on pourra sauter certaines étapes du menu. Pour terminer le menu, appuyer sur la touche \circ jusqu'à ce que le chiffre 0 s'affiche. En dehors du menu, une impulsion de démarrage peut être donnée à l'aide de la touche Δ .

Avant de commencer la programmation

- Faire enclencher la porte en position au niveau du chariot.
- Brancher la prise de secteur. L'afficheur ponctuel (a) est allumé.
- S'assurer que le positionnement de l'antenne est correct (voir fig.13)
- Respecter le mode d'emploi de l'émetteur portatif.

15 Étape de menu 1 : programmer la fonction de démarrage pour l'émetteur portatif

Appuyez un bref instant sur la touche \circ . Le chiffre 1 apparaît sur l'afficheur.

Dès que l'afficheur clignote, appuyez pendant une seconde environ sur la touche de l'émetteur portatif que vous voulez utiliser ultérieurement pour démarrer la motorisation.

Dès que le code a été lu, l'afficheur ponctuel rouge (a) clignote cinq fois pour valider. Vous pouvez programmer d'autres émetteurs portatifs (10 maxi).

16 Étape de menu 2 : programmation de la fonction éclairage pour l'émetteur portatif

Appuyez sur la touche \circ . Le chiffre 2 apparaît sur l'afficheur. Remarque : si vous ne voulez pas programmer de minuterie, appuyez encore une fois sur la touche \circ . L'afficheur indique le chiffre 0. La programmation est terminée.

Appuyez sur la deuxième touche de l'émetteur portatif qui devra servir à enclencher la minuterie de 4 minutes.

Dès que le code a été lu, l'afficheur ponctuel rouge (a) clignote cinq fois pour valider. Après l'apprentissage du codage, confirmer en appuyant brièvement sur la touche \circ . Le chiffre 0 s'affiche. Le menu est achevé.

Effacer tous les émetteurs programmés sur la motorisation :

brancher la prise de secteur de la motorisation en maintenant la touche \circ appuyée.

17 Étape de menu 3 : réglage de la position finale supérieure

Appuyer pendant 3 secondes sur la touche \circ . Le chiffre 3 apparaît sur l'afficheur. Attendre un petit moment jusqu'à ce que le chiffre 3 clignote.

Appuyer sur la touche Δ . La motorisation fait avancer la porte dans le sens OUVERTURE, tant que la touche reste appuyée. En appuyant sur la touche ∇ , on pourra corriger la position en direction FERMETURE.

Lorsque la position finale OUVERTURE souhaitée est atteinte, appuyer sur la touche \circ . L'opérateur enregistre la position finale OUVERTURE et le chiffre 4 apparaît sur l'afficheur.

18 Étape de menu 4 : réglage de la position finale inférieure

Attendre un petit moment jusqu'à ce que le chiffre 4 clignote.

Appuyer sur la touche ∇ . La motorisation fait avancer la porte dans le sens FERMETURE, tant que la touche reste appuyée. En appuyant sur la touche Δ , on pourra corriger la position en direction OUVERTURE.

Lorsque la position finale FERMETURE souhaitée est atteinte, appuyer sur la touche \circ . L'opérateur enregistre la position finale FERMETURE et le chiffre 5 apparaît sur l'afficheur.

Appuyer deux fois sur la touche \circ jusqu'à ce que le chiffre 0 s'affiche.

18a Course d'apprentissage de l'effort

Attention: pendant ces mouvements d'ouverture et de fermeture, la motorisation fait l'apprentissage des courbes d'effort et il n'y a pas de limitation d'effort ! Ces courses ne devront pas être interrompues. Pendant ces parcours, l'afficheur indique le chiffre 0.

- Appuyez sur la touche Δ . La motorisation ouvre la porte jusqu'à ce que la position finale supérieure soit atteinte.
- Appuyez de nouveau sur la touche Δ . L'opérateur ferme la porte jusqu'à ce que la position finale inférieure soit atteinte.
- Au bout de 2 secondes environ, l'affichage 0 s'éteint.

19 Étape de menu 5 : limitation d'effort pour le mouvement d'ouverture

Si vous avez quitté auparavant le menu de paramétrage, maintenez la touche \circ pendant 3 secondes, jusqu'à ce que le chiffre 3 s'affiche. Appuyez ensuite 2 fois sur la touche \circ jusqu'à ce que le chiffre 5 s'affiche.

Au bout de 2 secondes environ, l'afficheur clignote avec le chiffre paramétré pour la limitation d'effort d'ouverture.

On pourra augmenter ou diminuer la limitation d'effort à l'aide des touches Δ et ∇ . Après le réglage, appuyer sur la touche \circ . Le chiffre 6 s'affiche.

20 Étape de menu 6 : limitation d'effort pour le mouvement de fermeture

Au bout de 2 secondes environ, l'afficheur clignote et le chiffre paramétré pour la limitation d'effort de fermeture s'affiche.

On pourra augmenter ou diminuer la limitation d'effort à l'aide des touches Δ et ∇ .

Après le réglage, appuyer sur la touche \circ . Le chiffre 0 apparaît sur l'afficheur.

Contrôler ensuite les efforts programmés et le cas échéant répéter les réglages.

L'effort au niveau du profilé de contact principal ne doit pas dépasser 150 N au maximum!

Attention! Un effort réglé trop haut peut entraîner des blessures corporelles.

Le réglage programmé en usine est 4 !

21 Contrôle du limiteur d'effort

- Placer un obstacle (p. ex. le carton de la motorisation) sous le profilé de contact de la porte.
- Faire démarrer la porte à partir de la position finale OUVERTURE.
- La motorisation fait avancer la porte sur l'obstacle, celle-ci s'arrête, puis remonte automatiquement en position finale supérieure.
- L'affichage ponctuel (a) doit s'éteindre pendant env. 1 seconde. La motorisation travaille alors sans faute.

Après toute modification apportée sur les ressorts de la porte, le parcours d'apprentissage de l'effort devra être répété : allez dans l'étape de menu 5 et appuyez sur la touche \circ pendant 3 secondes. Le chiffre 0 s'affiche. Procédez alors au parcours d'apprentissage de l'effort comme indiqué au paragraphe 18a.

Programmations spéciales


Étape de menu 7 : durées d'éclairage

Appuyer sur la touche \circ durant 3 secondes. Le chiffre 3 apparaît sur l'afficheur.

Appuyer plusieurs fois sur la touche \circ , jusqu'à ce que l'étape de menu 6 soit affichée. Appuyer de nouveau sur la touche \circ durant 3 secondes, jusqu'à ce que le chiffre 7 s'affiche.

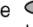
Chiffre du menu	Durée éclairage	Temps de Préavis
0	60 s	-
1	90 s	-
2	120 s	-
3	240 s	-
4	0 s	3 s
5	90 s	3 s
6	240 s	3 s
7	0 s	10 s
8	90 s	10 s
9	240 s	10 s

Si un temps de préavis a été programmé, la lumière clignote avant le démarrage de l'opérateur et pendant le déplacement de la porte. Le réglage est le chiffre 1.

Étape de menu 8 : distances freinées
Appuyer sur la touche . Le chiffre 8 apparaît sur l'afficheur.

Chiffre du menu	Départ Ouverture	Stop	Départ Fermeture	Stop
0	0	0	0	0
1	15	0	15	0
2	0	15	0	60
3	15	15	15	35
4	25	45	25	45
5	15	15	15	60
6	15	15	15	15
7	35	35	35	50
8	60	15	15	85
9	uniquement course freinée			

Ces chiffres correspondent aux distances freinées en cm mesurées au niveau du chariot.

Indication importante: Le réglage de la valeur 4, réalisé en usine, devra être conservé. Une modification des distances freinées ne pourra être effectuée qu'avec l'autorisation formelle du fabricant de la porte. Appuyer sur la touche . Le chiffre 0 apparaît sur l'afficheur.

Prière de conserver cette notice de pose, d'emploi et d'entretien pendant toute la durée d'utilisation!

Mode d'emploi

Avant d'effectuer des travaux sur la motorisation, débrancher impérativement la prise de courant !

Toutes les personnes utilisant la porte de garage devront avoir été informées sur les conditions sûres et correctes de sa manœuvre :

- surveiller les processus d'ouverture et de fermeture lors de la manœuvre de la motorisation ;
- ne pas confier les émetteurs manuels à des enfants ;
- ne pas tolérer la présence de personnes ou d'objets dans la zone de basculement de la porte.

Fonctionnement

La motorisation de la porte de garage peut être manœuvrée par des impulseurs, par exemple un émetteur portatif, un contacteur à clé, etc. Il suffit pour cela d'une brève impulsion.

Première impulsion :

la motorisation démarre et fait avancer la porte vers la position finale OUVERTURE ou FERMETURE programmée.

Impulsion donnée pendant le déplacement : la porte s'arrête.

Nouvelle impulsion :

la porte inverse sa manœuvre et continue dans le sens contraire.

Dispositif interne de sécurité

Si la porte rencontre un obstacle en fermeture, la motorisation s'arrête et libère l'obstacle en remontant la porte jusqu'en position finale supérieure.

Pendant les 2 dernières secondes de la fermeture, la porte ne laissera qu'un interstice ouvert pour pouvoir libérer l'obstacle, tout en jetant un regard dans le garage.

Si la porte rencontre un obstacle pendant l'ouverture, la motorisation s'arrête immédiatement. La porte pourra être refermée ensuite en donnant une nouvelle impulsion.

Dispositifs externes de sécurité

Schéma de connexion, voir fig. 13

Contact de portillon (STOP A)

Un portillon ouvert stoppe immédiatement la motorisation ou l'empêche de démarrer.

Barrière photoélectrique (STOP B)

Une interruption du faisceau lumineux pendant la fermeture entraîne l'arrêt et la remontée automatique de la porte. Une interruption du faisceau pendant l'ouverture n'a aucune influence sur le mouvement de la porte.

Déverrouillage rapide

Pour les opérations de réglage, en cas de panne de courant ou d'anomalie quelconque, la porte peut être désolidarisée de la motorisation au moyen de l'interrupteur à tirette se trouvant sur le chariot. Elle sera ensuite manœuvrée à la main.

Si la porte doit être manœuvrée à la main pendant une période prolongée, on devra utiliser la goupille d'arrêt en place (voir fig. 12). Le verrouillage de la porte utilisé pour la manœuvre avec motorisation qui est alors hors service devra être remonté, sinon la porte ne sera pas verrouillée en position fermée.

Pour reprendre le fonctionnement avec motorisation, replacer la goupille en position fixe (a) et mettre le verrouillage de la porte hors service.

A la transmission d'une impulsion, la porte sera de nouveau automatiquement verrouillée par la motorisation.

Éclairage

La lumière s'allume automatiquement après la transmission de l'impulsion pour le démarrage et s'éteint après l'expiration du temps programmé (Temps réglé en usine : environ 90 secondes).

Une deuxième touche se trouvant sur l'émetteur portatif peut être programmée sur une minuterie de 4 minutes (Fig. 16). Une pression sur la touche de l'émetteur déclenchera la lumière indépendamment du moteur et elle s'éteindra au bout de 4 minutes environ.

Remplacement de l'ampoule

Débrancher le courant et ouvrir le hublot de la lampe à l'aide d'un tournevis cruciforme 2 x 100. Remplacer l'ampoule (230 V, 40 W, culot E27) et revisser le hublot.

Feu de signalisation

Si un feu de signalisation a été installé pour signaler les processus d'ouverture et de fermeture, il clignotera en même temps que la lampe se trouvant dans l'opérateur dès qu'une impulsion de démarrage sera transmise. Le démarrage de la motorisation est temporisé en fonction du temps de préavis programmé (voir étape de menu 7)

Émetteur portatif

Programmation d'émetteurs manuels supplémentaires : voir étapes de menu 1 et 2 (fig. 15 et 16).

Changement de pile : faire coulisser et ouvrir le couvercle du compartiment à pile de l'émetteur portatif. Sortir la pile du compartiment. Installer une pile neuve (alcaline 23A, 12V) en respectant la polarité. Refermer le couvercle.

Ne pas jeter les piles vides dans les ordures ménagères (déchetterie spéciale)

Entretien / Contrôle



Pour votre sécurité, nous vous conseillons de faire contrôler l'installation de votre porte de garage par un spécialiste avant la première mise en service et selon les besoins (mais au moins une fois par an).

Surveillance de la limitation d'effort

La commande de la motorisation dispose d'un système de sécurité à 2 processeurs assurant la surveillance de la limitation d'effort. Dans chaque position finale, le débrayage intégré de l'effort est testé automatiquement. On devra contrôler l'installation de la porte avant la première mise en service, puis au moins une fois par an et effectuer à cette occasion une vérification du limiteur d'effort (fig. 21)



Attention ! Un effort réglé trop haut peut entraîner des accidents corporels.

L'effort d'ouverture peut être réajusté dans l'étape de menu 5, celui de la fermeture dans l'étape de menu 6.!

Mode de reconnaissance des anomalies

Remarque importante: débrancher impérativement le courant avant de procéder à toute operation sur la motorisation!

Anomalie	Causes possibles	Remède
La porte ne s'ouvre ou ne se ferme pas entièrement.	Le mécanisme de porte s'est modifié Le réglage de l'effort de fermeture ou d'ouverture est trop faible Le réglage de la position finale n'est pas correct	Faire contrôler la porte. Procéder à un réglage de l'effort Procéder à un nouveau réglage des positions finales (menus 3 et 4)
La porte fait pression dans les positions finales	Le réglage des positions finales n'est pas optimal	Procéder à un nouveau réglage des positions finales (menus 3 et 4)
Après la fermeture, la porte s'ouvre de nouveau et laisse un interstice ouvert	La porte se bloque juste avant la position fermée	Rétirer l'obstacle ou procéder à un nouveau réglage de la position finale FERMETURE (étape menu 4)
La porte ne réagit pas à l'impulsion transmise par l'émetteur portatif, mais réagit à la manœuvre par bouton-poussoir ou autres impulseurs	La pile de l'émetteur portatif est vide Il n'y a pas d'antenne ou elle n'est pas orientée Aucun émetteur n'est programmé	Changer la pile de l'émetteur portatif Installer ou orienter l'antenne Programmer l'émetteur portatif (étape de menu 11)
La porte ne réagit ni à l'impulsion transmise par l'émetteur portatif ni à d'autres impulseurs	Voir Affichage de diagnostic	Voir Affichage de diagnostic
Rayon d'action trop faible de l'émetteur portatif	La pile de l'émetteur portatif est vide Il n'y a pas d'antenne ou elle n'est pas orientée Blindage sur place du signal de réception	Changer la pile de l'émetteur portatif Installer ou orienter l'antenne Brancher une antenne extérieure (Options)

Affichage de diagnostic

L'affichage sert au diagnostic d'anomalies éventuelles pendant le fonctionnement.

Chiffre	État	Diagnostic / Remède
0	La motorisation démarre et le chiffre 0 s'éteint.	La motorisation reçoit une impulsion à l'entrée DÉPART ou par un émetteur. Fonctionnement normal.
1	La porte ne fait aucun mouvement d'ouverture ni de fermeture.	Le raccordement STOP A est coupé. Le dispositif externe de sécurité a réagi (ex. Portillon)
2	La porte ne se ferme plus.	Le raccordement STOP B est coupé. Le dispositif externe de sécurité a réagi (ex. Barrage photoélectrique)
3	Moteur immobilisé	Le moteur ne tourne pas. Faire appel à un spécialiste.
4	Impulsion continue au niveau de l'entrée DÉPART.	La porte n'accepte plus aucune impulsion de départ. L'impulseur externe transmet une impulsion continue (ex. Touche coincée)
5	Une faute est intervenue au moment du paramétrage de la motorisation	Course de déplacement trop longue. Procéder à un nouveau réglage (étapes de menu 3 et 4).
0	Le chiffre 0 reste affiché pendant le mouvement d'ouverture ou de fermeture suivant et s'éteint ensuite. Le chiffre 0 reste toujours affiché.	La motorisation effectue une course d'apprentissage pour limitation d'effort. Attention: l'effort des courses n'est pas surveillé! Contrôler le mécanisme de la porte. Le déplacement de la porte est trop dur

Sous réserves de modifications

Certificat de garantie

Référence du modèle: _____

Numéro de fabrication:
(voir plaque signalétique) _____

Date d'achat : _____

Date de la première mise en service: _____ Adresse / Cachet de la société effectuant l'installation: _____

Clauses de garantie

Cher client,

La motorisation dont vous venez de faire l'acquisition pour votre porte de garage a subi plusieurs contrôles de qualité successifs lors de sa fabrication. Si toutefois cette motorisation ou certaines pièces de cette motorisation devaient s'avérer, preuve à l'appui, comme étant inutilisables ou leur utilisation très limitée en raison de défauts de matière ou de fabrication, nous procéderons, selon notre choix, à leur réparation ou à leur remplacement.

Nous déclinons toute responsabilité concernant les dommages résultant de travaux de montage et d'installation

incorrects, de mise en service déficiente, de manœuvre et d'entretien non conformes, de contrainte inadéquate ainsi que concernant toute modification effectuée de libre arbitre sur la motorisation et les pièces annexes. La même règle sera applicable pour les dommages intervenus par suite du transport, de cas de force majeure, d'une action externe ou de l'usure naturelle, ainsi que par suite de contraintes atmosphériques particulières.

Toute modification ou réparation effectuée de libre arbitre sur des pièces liées au fonctionnement de la porte entraînera l'annulation de notre responsabilité. Les défauts devront nous être signalés

immédiatement sous forme écrite et les pièces concernées devront nous être envoyées sur demande. Nous n'assumerons pas les coûts de démontage et de montage, ni les frais de transport ou taxes postales. Si la réclamation s'avérait être injustifiée, le client devra prendre nos frais à sa charge.

La présente garantie n'est applicable qu'en corrélation avec le récépissé de la facture et prend effet le jour de la livraison. Le fabricant garantit que le produit est exempt de tout défaut. La garantie accordée est de 24 mois, à condition que la pièce justificative au verso ait été dûment remplie. En cas contraire, la garantie prend fin 27 mois après la date de fabrication.