



L'autre entrée principale

NOTICE DE MONTAGE
porte de garage individuelle
à enroulement motorisée,
commande par appui maintenu

NovoRol®

Fabrication : juin 2010



NOTICE DE MONTAGE

porte de garage individuelle
à enroulement motorisée,
commande par appui maintenu

NovoRol®

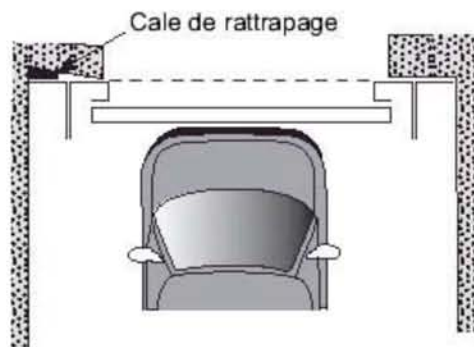
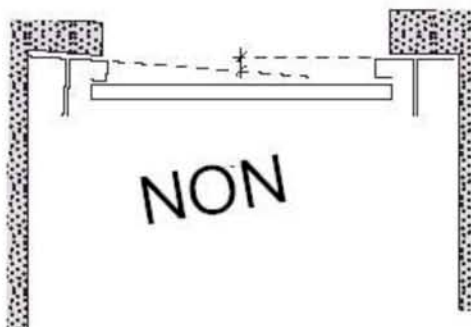
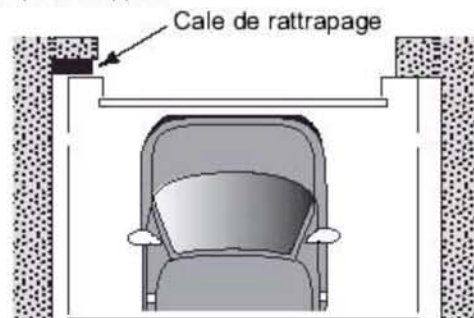
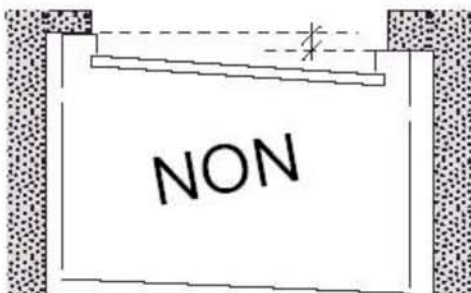
A lire attentivement et totalement avant de démarrer la pose
Document à conserver

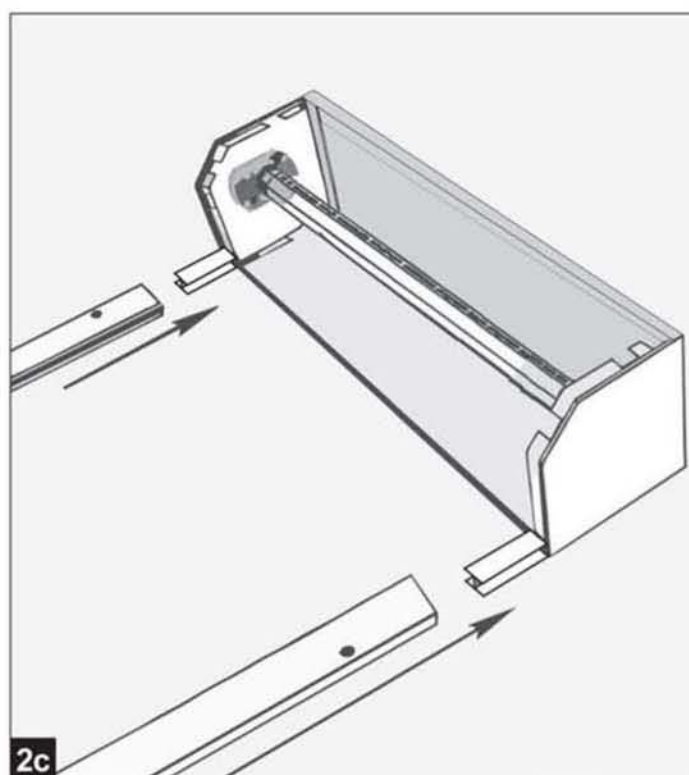
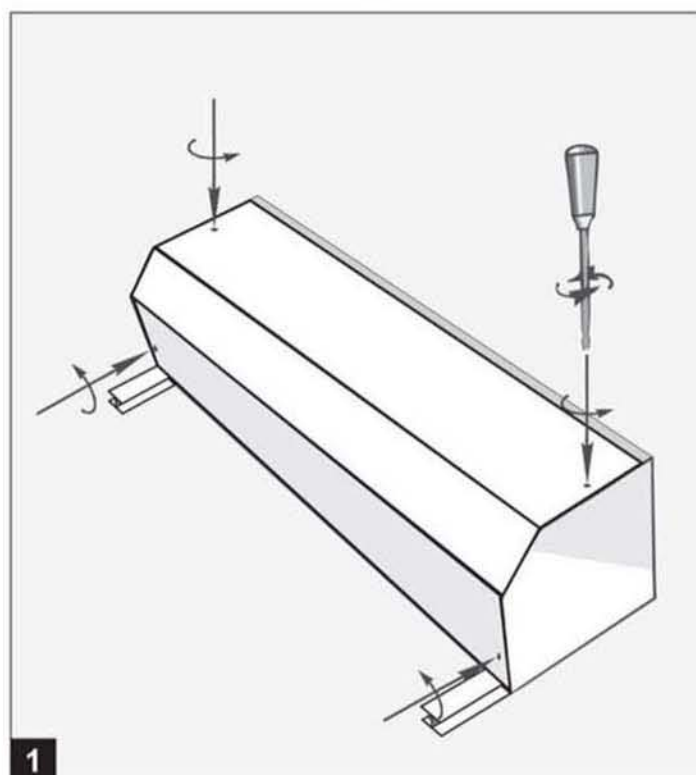
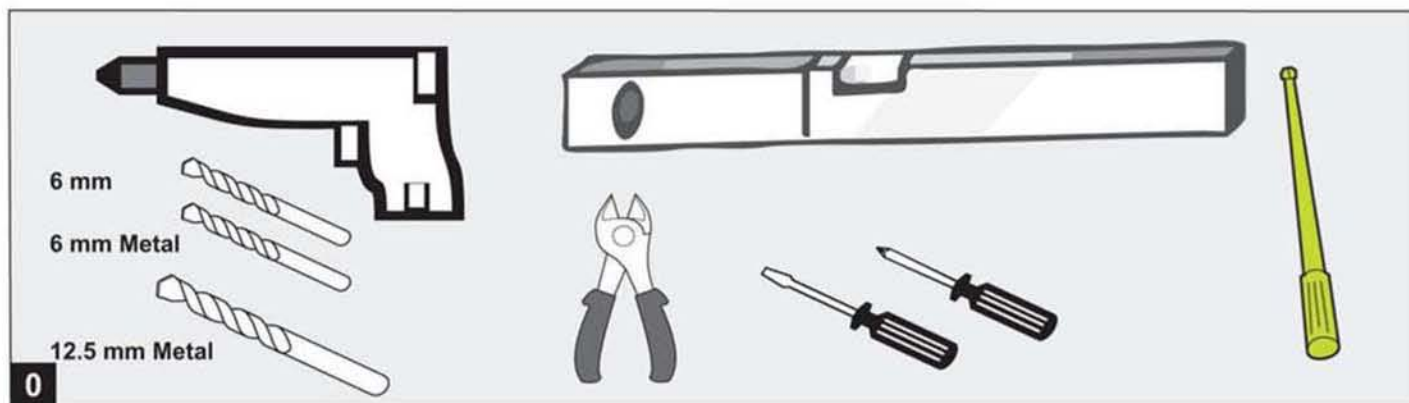
La baie doit être conforme aux exigences de maçonneries suivantes :

- Géométrie de la maçonnerie
vues de face intérieure - l'huissierie doit être de niveau



vues de dessus - les montants doivent être dans un même plan d'appui





ATTENTION : Le tablier n'est pas intégré au schéma pour plus de lisibilité.

ASTUCES :

Mise en place de comribande sur la maçonnerie pour faciliter la pose.

Augmenter votre étanchéité, en posant un joint de silicone entre les murs et les coulisses.

Novorol® : Mise en place de la cornière anti-flexion pour les dimensions > 3600 de large avec un coffre de 300 et pour toutes les portes ayant un coffre de diamètre 360



Etape 1 :

Dévisser le coffre arrière et la joue



Etape 2 :

Insérer le pied de joue en butée



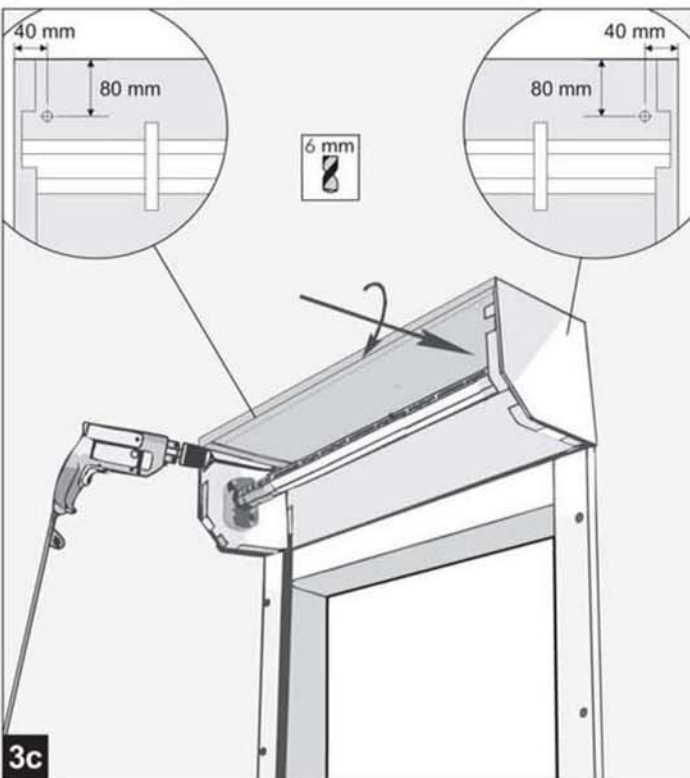
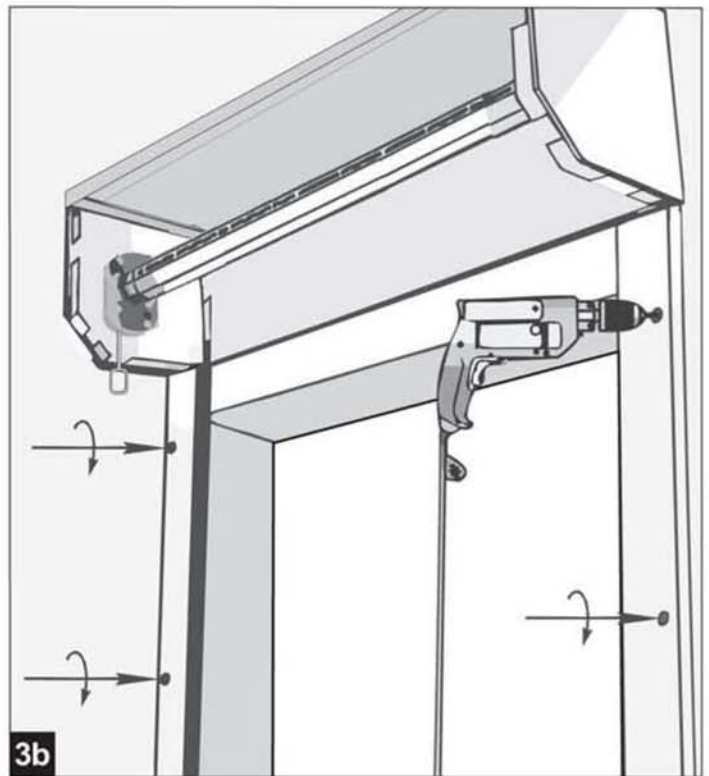
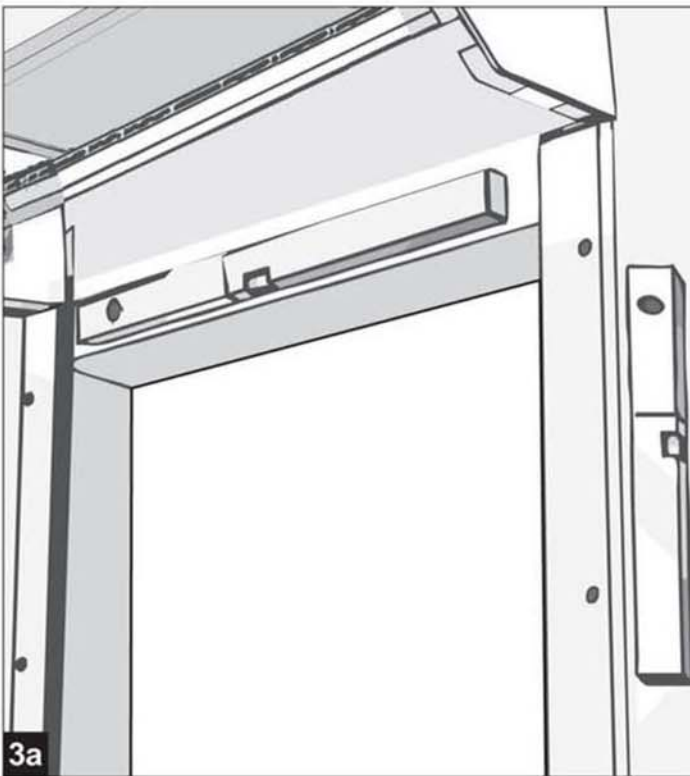
Etape 3 :

Revisser le coffre et le pied de joue ensemble



Etape 4 :

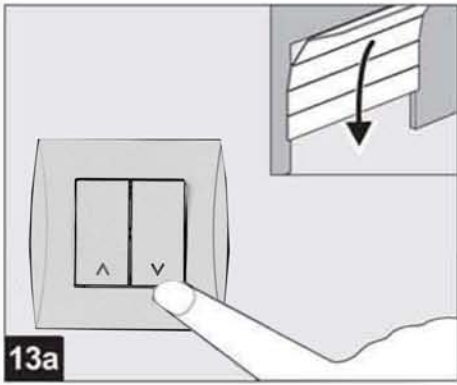
Riveter la cornière anti-flexion sur le coffre



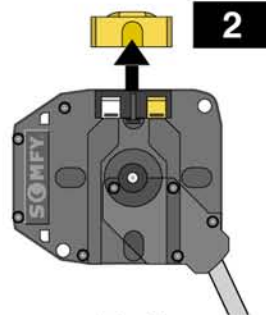
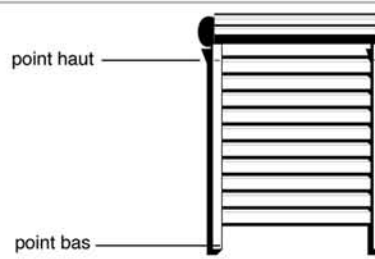
! Dans 90 % des cas, la pose se fait en applique intérieure (schéma 3) mais certains chantiers nécessitent la pose en tunnel (ou tableau). Dans ce cas, les coulisses sont percées en fond et une cornière de renfort est fournie (coulisse). La cornière est à installer sur le coffre.

Vous allez passer à l'étape suivante : les branchements

⚡ ATTENTION alimentation 220 V : s'assurer que la motorisation soit hors tension pour toutes les manipulations sur les câblages.



13a



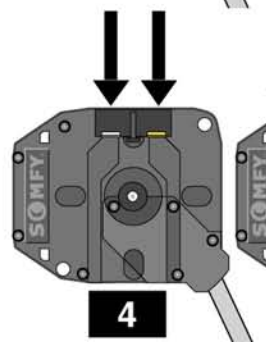
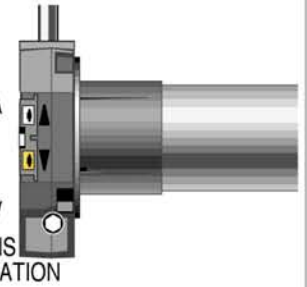
2

CABLAGE

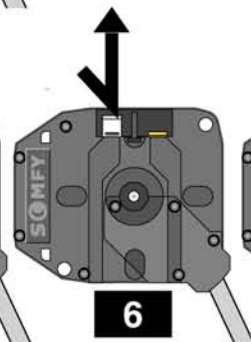
fil marron
bouton blanc

fil noir
bouton jaune

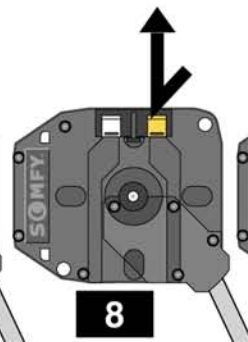
SENS
DE ROTATION



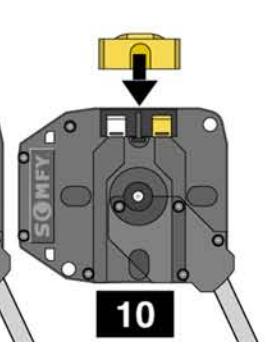
4



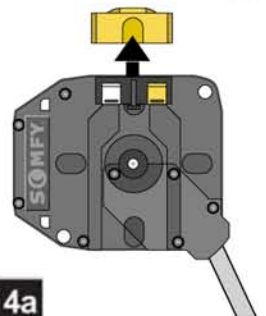
6



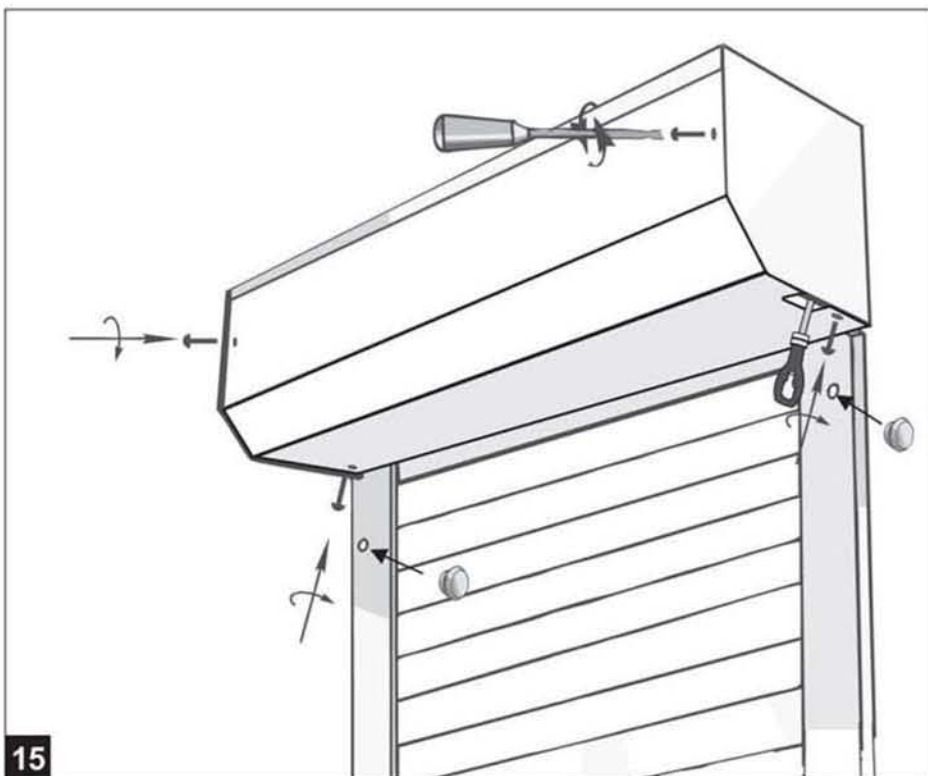
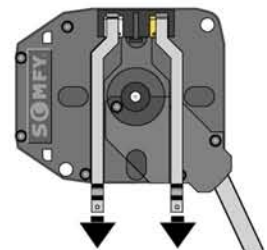
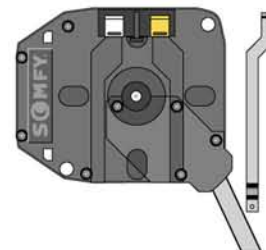
8



10



14a



15

Il est impératif :

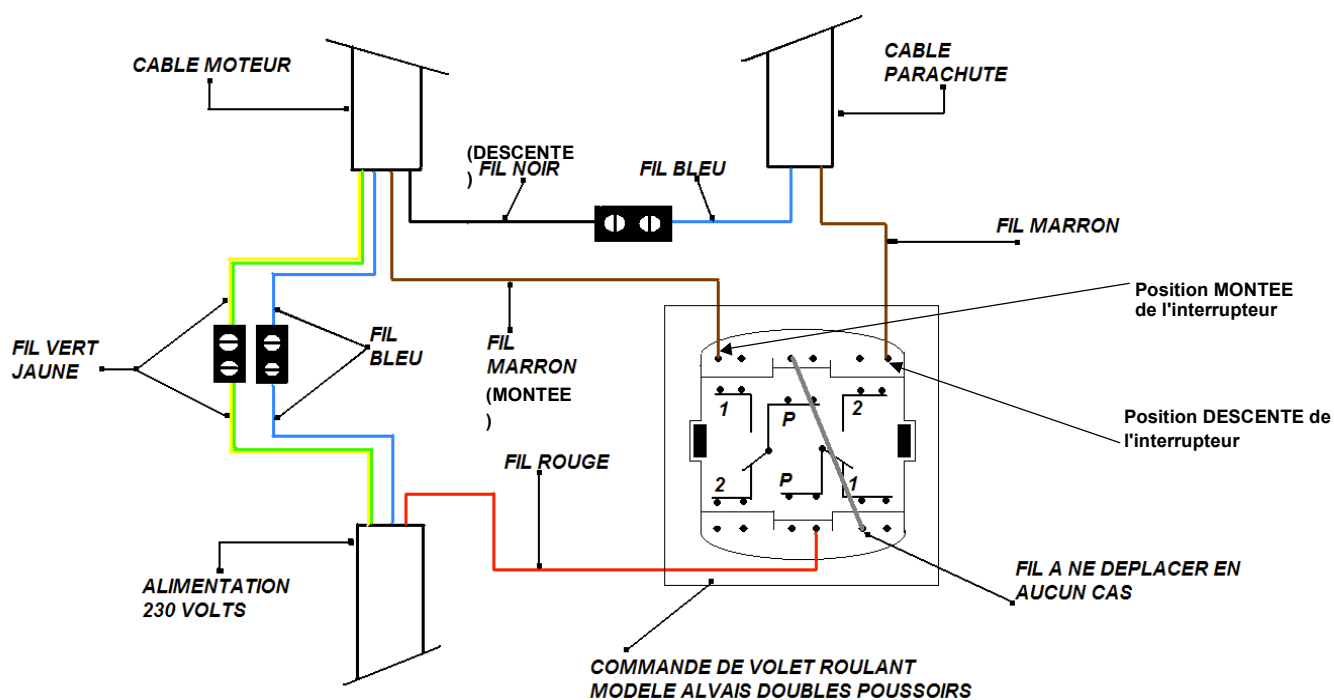
- le bouton poussoir doit être placé de façon à avoir en permanence une vue sur la porte de garage.

- d'engager la première lame dans les coulisses (si cette préconisation n'est pas respectée cela pourrait entraîner des dommages à la porte de garage)

Procéder au raccordement électrique

SCHEMA DE CABLAGE D'UNE PORTE DE GARAGE FILAIRE AVEC INTERRUPTEUR DOUBLE POUSSOIR ET PARACHUTE.

BRANCHEMENT DU PARACHUTE ET DE L'INTERRUPTEUR POUR UN MOTEUR A DROITE



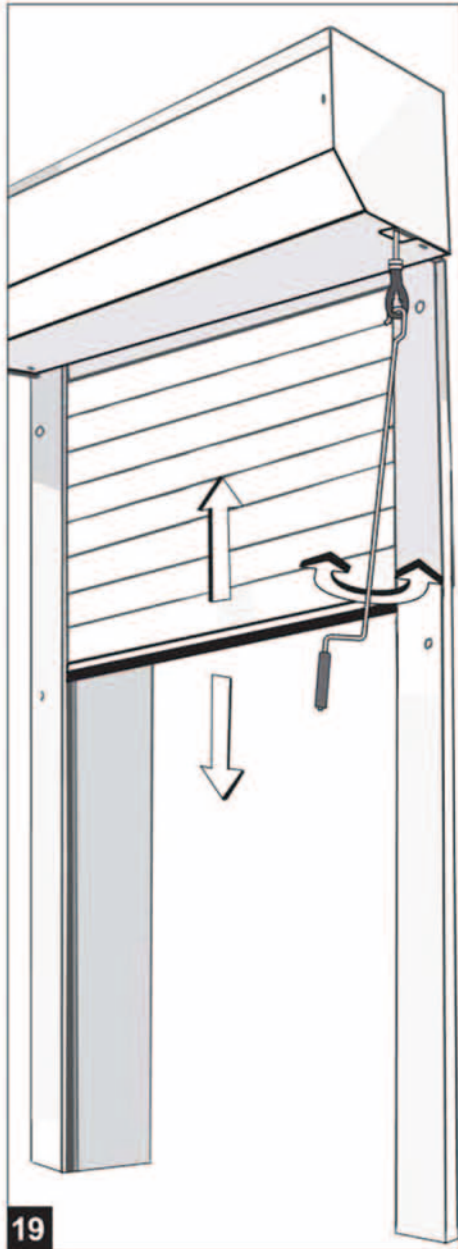
Branchement du parachute:

Fil bleu à raccorder sur le fil de "DESCENTE" du moteur
Fil marron à raccorder sur la position DESCENTE de l'interrupteur

Branchement du moteur:

Fil vert et jaune = TERRE
Fil bleu = NEUTRE
Fil "DESCENTE" = fil NOIR si moteur à droite / MARRON si moteur à gauche
Fil "MONTEE" = fil MARRON si moteur à droite / NOIR si moteur à gauche

Effectuer les essais de fonctionnement en contrôlant que l'arrêt total bas puis l'arrêt total haut de la porte de garage à enroulement s'effectuent avec les fins de courses



- 1) Le "manchon d'entraînement" est fixé directement à la genouillère en sortie du caisson.
- 2) L'entonnoir est fixé à la tringle de la manivelle.
Pour l'utilisation de l'ensemble, il faut venir insérer l'entonnoir dans le manchon et tourner d'1/4 de tour.

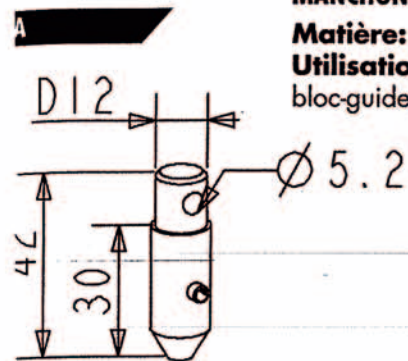
MANIVELLE

accouplement pour manœuvre de secours décrochable

MANCHON D'ENTRAÎNEMENT POUR T.O. DECROCHABLE

Matière: Acier nickelé.

Utilisation: Se monte sur la genouillère de la sortie de caisson : bloc-guide, renvoi à 120°, double cardan...

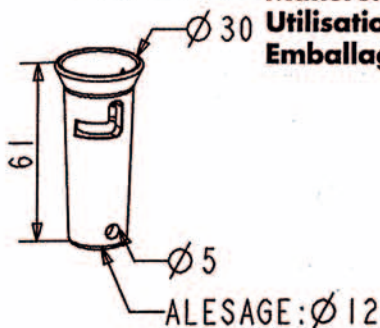


ENTONNOIR POUR T.O. DECROCHABLE

Matière: Zamack nickelé.

Utilisation: Se monte en extrémité de tringle de manœuvre Ø 12.

Emballage: Livré avec la goupille de liaison Ø 5 x 18



ENSEMBLE T.O. DECROCHABLE

Emballage: Ensemble livré assemblé comprenant :

Entonnoir Réf. F699B.

Tringle laquée blanche L = 1200

Manivelle Profil blanche



Le coffret blindor

Le coffret blindor est particulièrement recommandé pour des portes avec enroulement intérieur (pose en applique ou tableau) et permet de manœuvrer manuellement son garage de l'extérieur.

C'est un système à la finalité équivalente à l'obturateur à clé, mais plus confortable.

Un boîtier métallique est posé à l'extérieur (à environ 1.2m du sol). Ce boîtier s'ouvre à l'aide d'une clé et permet de manœuvrer la porte à l'aide d'une petite manivelle. Celle-ci doit être conservée hors du garage "borgne". Un système de tringles avec renvoi d'angle relie la commande de secours du moteur au coffret blindor.

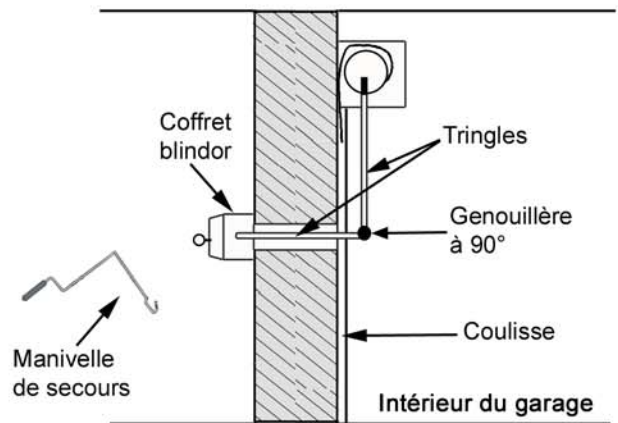
Cela nécessite de percer le mur (et la chambre de la coulisse) au niveau du coffret.

Dans le cas d'une pose en applique extérieure avec enroulement extérieur cela nécessite deux perçages du mur.

Le kit blindor comprend:

- une manivelle de secours,
- une genouillère à 90°,
- un coffret métallique avec serrure.

Pose en applique intérieure



L'obturateur à clé

Cette pose requiert l'ajout en standard d'un obturateur à clé

L'obturateur à clé a son utilité sur les poses de porte avec enroulement extérieur (pose en applique extérieure ou en tableau).

Attention la lame finale sera apparente et empiètera de 100mm sur la hauteur libre, afin de ne pas coincer le cordon spirale entre la lame finale et le mur (pour les portes motorisées).

Le cylindre obturateur vient se placer sous le coffret et empêche ainsi l'accès à la commande de secours fixée sur la tête moteur. C'est un cylindre amovible qui se retire à l'aide d'une clé.

Une fois enlevé, on enfle la manivelle dans la commande de secours et l'on peut ainsi manœuvrer manuellement la porte.

Attention sur les portes équipées d'obturateur à clé, on n'aura pas de manœuvre décrochable (aucune utilité et incompatible).

L'obturateur à clé remplace le système de kit blindor et ne nécessite aucun perçage de mur, puisque l'on a un accès direct à la commande de secours par l'extérieur. Cela implique que le client conserve sa manivelle hors de son garage si c'est un garage "borgne".

Pose en applique extérieure

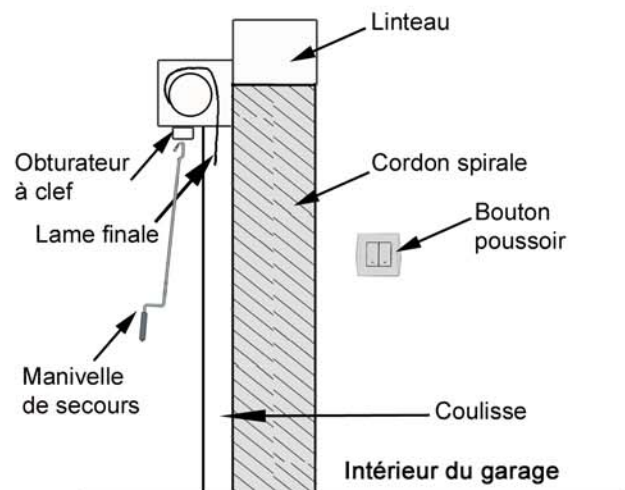




Table des matières

- Informations générales
 - Sécurité
 - Signification des symboles
 - Sécurité du travail
 - Dangers causés par ce produit
 - Pièces de rechange
 - Changements et modifications opérés sur le produit
 - Démontage
 - Mise au rebut
 - Plaque d'identification
 - Emballage
 - Termes de la garantie

Notice de montage

Mode d'emploi

Entretien et contrôles

Guide de diagnostic des pannes

Affichage des diagnostics

Déclaration de conformité

- Caractéristiques techniques

Journal des inspections

• Informations générales

• Sécurité

Avant de commencer tout travail sur le produit, lire attentivement le mode d'emploi en entier, en particulier la partie intitulée « sécurité » ainsi que les conseils de sécurité relatifs. Il est important que vous ayez entièrement compris ce que vous avez lu. Ce produit pourrait se révéler dangereux s'il n'était pas utilisé correctement ou conformément aux règlements. Tout dommage résultant du non respect de ces instructions exclura toute responsabilité du fabricant.



ATTENTION : DANGER IMMINENT

Ce symbole indique que les instructions données, si elles ne sont pas respectées, peuvent entraîner des blessures sérieuses.



ATTENTION ! Risque de choc électrique
L'installation ne doit être mise en marche que par des électriciens.



Ce symbole indique que les instructions données, si elles ne sont pas respectées, pourraient entraîner des dysfonctionnements et / ou une panne de l'opérateur.



Référence au texte et à l'illustration

• Sécurité du travail

En respectant les conseils et les instructions de sécurité fournis dans ce mode d'emploi, tout dommage corporel ou matériel peut être évité durant la réalisation du travail avec et sur le produit. Le non respect des conseils et des instructions de sécurité fournis dans ce mode d'emploi ainsi que des règlements de prévention des accidents dans ce domaine dégage le fabricant ou le représentant légal de toute responsabilité et rend toute demande d'indemnisation nulle et non avenue.

• Dangers causés par ce produit

Le produit a été soumis à une évaluation des risques.

La conception et la réalisation du produit basées sur cette évaluation correspondent à la technologie la plus avancée. Lorsque le produit est utilisé correctement et conformément aux règlements, son fonctionnement est fiable et sûr. Néanmoins, il existe toujours des risques résiduels.

Le produit fonctionne sur haute tension. Avant de commencer tout travail sur les systèmes électriques, veuillez respecter les indications suivantes :

1. Débrancher de l'alimentation électrique
2. Garantir l'impossibilité d'un redémarrage électrique
3. S'assurer que l'alimentation électrique est coupée

• Pièces de rechange



Utiliser uniquement les pièces de rechange originales du fabricant. Des pièces de rechange fausses ou défectueuses peuvent entraîner des dommages, des dysfonctionnements ou bien même une panne complète du produit.

• Changements et modifications opérés sur le produit

Pour prévenir tout danger et assurer une performance optimale, le produit peut ne pas être soumis à des changements, modifications ou conversions qui n'ont pas été expressément approuvés par le fabricant.

• Démontage

Le démontage s'effectue dans l'ordre inverse des instructions de montage.

• Mise au rebut

Respecter les règlements spécifiques au pays correspondants.

• Plaques d'identification

La plaque d'identification pour la commande est située sur le côté du boîtier de commande. Respecter la puissance de régime.

La plaque d'identification pour la porte est située à l'intérieur du rideau.

• Emballage

Toujours éliminer les emballages d'une manière respectueuse de l'environnement et en conformité avec les directives locales d'élimination des déchets.

• Termes de garantie

Une garantie est accordée à l'acheteur couvrant le fonctionnement sûr et fiable de la porte de garage Novoform pendant une durée de 10 ans à partir de la date d'achat. Cette garantie n'est valable qu'avec l'inspection et l'entretien régulier du produit conformément au mode d'emploi fourni avec la porte. Durant la période de garantie, le fabricant s'engage à réparer gratuitement tout produit qui a souffert d'une panne prouvée de son fonctionnement sûr et fiable si les ressorts, câbles électriques, les voies, roues de guidage et charnières ont été inspectés régulièrement (au moins une fois par an) et entretenus correctement, comprenant le remplacement des éléments usés le cas échéant.

Les systèmes de porte de garage NovoRol sont garantis contre toute forme de défaut de fabrication pendant une période de 2 ans à partir de la date d'achat. La finition des portes revêtues d'une poudre blanche est garantie pendant une période de 2 ans.

13 Programmer des fins de course

! Ne pas utiliser le dispositif manuel avant d'avoir programmé les interrupteurs de fin de course.

Ne pas utiliser d'outils électriques pour régler la position limite. Utiliser uniquement l'outil fourni.


Ne pas arroser le moteur avec de l'eau.

Si le moteur tubulaire arrête de fonctionner attendre 20 minutes pour permettre au moteur de refroidir avant des opérations supplémentaires.

Le moteur tubulaire est équipé d'interrupteurs de fin de course électromécaniques internes qui coupent le courant à la position correspondant à la position FERMETURE & OUVERTURE COMPLETE de la porte.

Les interrupteurs de fin de course réglés en usine peuvent être modifiés.

14 Réglage de la position de fin de course

- Appuyer sur le bouton  .
L'opérateur met en marche la porte qui s'ouvre jusqu'à ce que le moteur s'arrête automatiquement.
- Mettre l'inverseur en position d'arrêt.
- Enlever le capot de protection jaune situé sur la tête de l'opérateur.
- Enclencher les 2 boutons poussoirs et vérifier que :
 - La touche montée de l'inverseur déclenche l'enroulement.
 - La touche descente déclenche le déroulement (si ce n'est pas le cas, intervenir les fils marron et noir dans l'inverseur).
- Les 2 boutons poussoirs sont enclenchés.
- A l'aide de l'inverseur ajuster la porte au point bas désiré.
- Au point bas désiré, remettre l'inverseur en position d'arrêt et déverrouiller le bouton poussoir de réglage en pressant celui-ci.
- A l'aide de l'inverseur, ajuster la porte au point haut désiré.
- Au point haut désiré, remettre l'inverseur en position d'arrêt et déverrouiller le bouton poussoir de réglage en pressant celui-ci.
- A l'aide de l'inverseur, vérifier les positions d'arrêt.
- Remettre le capot de protection.

Nota : si vous n'avez pas accès aux boutons poussoirs du moteur, celui-ci vous est livré avec deux tirettes qui permettent de manipuler les boutons poussoirs par l'autre côté de la tête moteur. Ces tirettes doivent être installées avant le support moteur. Dans ce cas, il n'est pas possible de remettre le capot de protection.

15 Fixation du coffre

• Mode d'emploi

Informations concernant le mode d'emploi

Ce mode d'emploi décrit comment utiliser le produit correctement et en toute sécurité. Les conseils et instructions de sécurité ainsi que les règlements locaux sanitaires et de sécurité et les règlements généraux de sécurité pour ce domaine d'utilisation doivent être respectés.



L'utilisation correcte et en toute sécurité de ce système doit avoir été expliquée à toute personne utilisant le système de porte.

Les instructions de montage, d'utilisation et doivent être conservées dans un endroit sûr durant la durée de fonctionnement entière du produit.

- Dans l'intérêt de votre sécurité et des autres, cette porte doit être utilisée par des utilisateurs habitués à son fonctionnement.
- Lorsque la porte fonctionne, ne jamais placer les doigts près des glissières ou dans les glissières ou dans une autre pièce qui bouge.
- La personne qui fait fonctionner la porte doit l'avoir en vue à tout moment durant son fonctionnement
- Interdire aux enfants de jouer avec la porte du garage ou les commandes électroniques.
- N'attacher aucun objet à la porte ou ne faire aucune modification à la porte car cela pourrait entraîner des dommages et /ou des blessures corporelles.
- Ne faire fonctionner la porte que lorsqu'elle est ajustée et dégagée de tout obstacle.
- S'il devient difficile de faire fonctionner la porte ou qu'il est impossible de la faire fonctionner, appeler un revendeur Novoferm agréé. Les réparations et les réglages ne doivent être effectués que par des personnes qualifiées.
- Tous les 6 mois, contrôler les fixations serrées et desserrées.
- Nettoyage régulier de votre porte avec de l'eau chaude, et laisser sécher naturellement. Ne pas utiliser de nettoyeurs abrasifs ou caustiques. Les déjections d'oiseaux sont caustiques, veuillez les enlever dès que vous en voyez.
- Votre nouvelle porte de garage a besoin d'une révision annuelle effectuée par un revendeur Novoferm agréé pour conserver le marquage CE et la validité de sa garantie.

16 Bouton poussoir

Le bouton poussoir s'actionne en appui maintenu.
Flèche du bas pour descendre
Flèche du haut pour monter

19 Manivelle à main

En cas de panne de courant, utiliser la manivelle à main pour ouvrir et fermer la porte manuellement (illustration 19).

20 Coffre blindor / obturateur à clef (options)

Dysfonctionnement	Causes possibles	Réparation
La porte ne s'ouvre / ne se ferme pas complètement.	Les mécanismes de la porte ont été modifiés. La porte ne s'ouvre / ne se ferme pas complètement. La position de fin de course n'est pas réglée correctement.	Faire contrôler la porte. Redéfinir la limite de fin de course 13 et 14
La porte descend et monte en faisant du bruit et bouge de gauche à droite.	Le tambour et le moteur se sont déboîtés.	Contrôler que le moteur est emboîté fermement dans le tambour et est fixé grâce aux vis de fixation.
Utilisation prolongée de la porte : elle s'est arrêtée de fonctionner.	Le moteur a surchauffé.	Laisser le moteur refroidir pendant 15 minutes (période de refroidissement).
Il y a un bruit qui vient de l'extrémité du tambour lorsque la porte fonctionne.	Il y a des grains de poussière dans les coulisses	Nettoyer et huiler les coulisses.



Déclaration de conformité CE Attestation N° CET0058573

Selon la norme EN 13241-1 Portes, norme produits , annexe ZA

Novoferm France
ZI Les Redoux
44270 Machecoul

Déclare par la présente, que :

les portes de garage à enroulement motorisées **NovoRol®**,

sont conformes aux dispositions en vigueur de la norme européenne relative aux produits du bâtiment (directive 89 / 106 / EWG)

et que en liaison avec la **motorisation de type Somfy**,

elles sont conformes aux dispositions en vigueur suivantes :

- Directives européennes relative aux produits du bâtiment (directive 89/106/EWG)
- Directives européennes relative aux machines (directive 98/37/EG)
- Directives européennes relative aux basses tensions (directive 73/23/EWG)
- Directive CEM (directive 89/336/CEE).

La norme harmonisée suivante a été appliquée :

- EN 13241-1

Un essai initial de type a été réalisé par l'organisme :

CETIM
7 rue de la Presse
F – 42952 ST ETIENNE

Machecoul, le 22 juin 2010



Laurent ROBIN
Directeur Marketing et Développement

Nous déclarons avoir respecté les instructions de pose du fabricant.

Entreprise de montage :
.....
.....

Fait à :
Le :

Signature.....

Ce document est à remettre par l'installateur de la porte à l'utilisateur final.

Justificatif de l'inspection et de l'entretien du système de porte

Date	Travail effectué / mesures nécessaires	Inspection effectuée	Défauts corrigés
		Signature / adresse de l'entreprise	Signature / adresse de l'entreprise
	Première utilisation, première inspection		

Les instructions de montage, d'utilisation et doivent être conservées dans un endroit sûr durant la durée de fonctionnement entière du produit.

IMPORTANT

Le fabricant décline toute responsabilité dans les dégâts éventuels causés par le non respect des instructions d'installation portées dans ce document et décline toutes responsabilités en cas de modification arbitraire des pièces d'origine.

REGLAGE DES FINS DE COURSE

- Les réglages des fins de course sont pré-réglés en usine mais valider la 1ère mise en service.
- Les fins de course sont bien réglés quand les verrous automatiques appuient sur les lames (on ne doit pas voir de "jour" entre les lames).

INSTRUCTIONS DE SECURITE

- Une mauvaise installation, utilisation ou entretien du volet roulant de garage peut provoquer des blessures graves
- Assurez vous que le volet roulant de garage soit marqué CE
- L'installation, la maintenance et la réparation ne peuvent être réalisées que par des personnes compétentes et formées
- Assurez vous que le volet roulant de garage soit régulièrement inspecté et entretenu
- L'installateur et le fabricant ne sont pas responsables des dommages éventuels dans le cas où le volet roulant de garage est utilisé ou entretenu de manière incorrecte

 Attention alimentation 220 V : s'assurer que la motorisation soit hors tension pour toutes les manipulations sur les câblages.

ENTRETIEN

- Vérifier visuellement l'état général de la porte de garage
- Veiller à la maintenir propre
- Dépoussiérer les joints des coulisses pour que le glissement dans celles-ci soit le plus libre possible
- Dans le cas où la porte de garage est équipée de sécurités et barre palpeuse, celles-ci doivent rester parfaitement propres et en état de fonctionnement

MAINTENANCE

- La porte de garage doit faire l'objet d'une opération de maintenance une fois par an
- Cette opération de maintenance doit être réalisée par une personne compétente et formée

Livret d'entretien

Coordonnée de l'installateur

Date :

Adresse :

Date de l'entretien :

Signature
du technicien

Signature du client

Cachet
de l'entreprise

Contrôle mécaniques

Case à cocher

Vérification des attaches tablier

Etat des fixations coffre et coulisses

Fixation du moteur

Présence du certificat CE

Présence de la notice d'utilisation

Engagement du tablier dans les coulisses

Vérification et nettoyage des coulisses

Contrôle électriques

Case à cocher

Vérification des fins de course

Vérification des connexions électriques

Vérification de la barre palpeuse

Vérification de la barrière de cellules

Vérification de l'armoire de commande

Livret d'entretien

Coordonnée de l'installateur

Date :

Adresse :

Date de l'entretien :

Signature
du technicien

Signature du client

Cachet
de l'entreprise

Contrôle mécaniques

Case à cocher

Vérification des attaches tablier

Etat des fixations coffre et coulisses

Fixation du moteur

Présence du certificat CE

Présence de la notice d'utilisation

Engagement du tablier dans les coulisses

Vérification et nettoyage des coulisses

Contrôle électriques

Case à cocher

Vérification des fins de course

Vérification des connexions électriques

Vérification de la barre palpeuse

Vérification de la barrière de cellules

Vérification de l'armoire de commande