

Porte ISO 40 latérale Novoferm

*Instructions de
montage, de
maintenance et
d'utilisation*

A chacun son ouverture

novoferm[®]

Table des matières

Généralités	1
Adresse du constructeur.....	1
Utilisation conforme.....	1
Détail de la fourniture, matériel de fixation, outillage.....	2
Etapes du montage.....	2
Assemblage de l'hubriserie	3 / 4
Mise en place de l'hubriserie dans l'ouverture	3 / 4
Fixation de l'hubriserie	3 / 5
Montage du rail de roulement supérieur	6 / 7
Mise en place du rail de guidage bas (rail simple).....	6 / 8
Mise en place du rail de guidage bas (rail double).....	6 / 9
Montage du tablier de porte.....	10 / 11
Réglage du système de verrouillage, montage du barillet	12
Utilisation, instructions de maintenance et d'entretien	13
.....	
.....	
.....	

● **Généralités**

Les connaissances techniques et le savoir-faire d'un professionnel sont nécessaires pour monter une porte ISO 40 latérale NOVOFERM. L'installation par une personne non professionnelle dégagerait Novoferm de toute responsabilité en cas de dommage matériel ou corporel durant les opérations de pose et pendant la durée d'utilisation de la porte.

Lire attentivement ces instructions avant d'effectuer le montage. Effectuer impérativement le montage dans l'ordre indiqué.

La porte fonctionnera d'autant mieux que le montage aura été effectué avec soin !!

Nous déclinons toute responsabilité pour des dommages et des défauts résultant d'un non-respect de ces instructions. Les transformations et modifications effectuées de la propre initiative du client sont proscrites, sous peine d'annulation de la garantie.

Conservez soigneusement cette notice.

● **Adresse du constructeur**

Novoferm France
25, Les Redoux
44270 Machecoul
Tél. 02.40.78.69.00
Fax 02.40.31.43.04

● **Utilisation conforme**

Les portes ISO 40 latérales NOVOFERM sont exclusivement destinées à des garages individuels. L'utilisation de ces portes dans des locaux commerciaux ou collectifs n'est pas autorisée. Cette porte correspond à l'état actuel de la technique et répond aux règles techniques et normes en vigueur.

- **Détail de la fourniture**

- Sections de porte, sur palette
- Huisserie aluminium, en paquet
- Rails supérieur et bas, en paquet
- Ferrures et système de fixation, y compris visserie.

La longueur des profils, la largeur des sections et leur nombre figurent dans la liste jointe au bordereau d'expédition.

- **Matériel de fixation recommandé (non inclus dans la fourniture)**

- Chevilles 10mm*
- Vis à bois hexagonale 8 x 50*
- Rondelle 10,5 DIN 9021*
 - * pour fixation de l'habrisserie et de la suspension du rail de roulement supérieur
- Chevilles 8 mm**
- Vis à tête fraisée 6,5 x 80**
 - ** pour fixation des rails du bas

- **Outils recommandés pour le montage**

- Mètre ruban
- Niveau à bulle de 2 m
- Perceuse à percussion
- Foret pour pierre et béton 10
- Foret pour pierre et béton 8-
- Marteau
- Clé plate / clé à douille SW 10
- Clé plate / clé à douille SW 13
- Clé plate / clé à douille SW 17
- Tournevis de 7
- Tournevis de 13 cruciforme
- Serre-joints

- **Etapes du montage**

1. Assemblage de l'habrisserie (châssis)
2. Mise en place dans l'ouverture
3. Ancrage de l'habrisserie dans la maçonnerie
4. Montage du rail de roulement supérieur
5. Mise en place du rail de guidage bas
6. Assemblage du tablier
 - 6.1 Ajustement du panneau/rail du bas avec la section comportant la serrure
 - 6.2 Montage des sections centrales
 - 6.3 Montage de la section d'extrémité
7. Réglage du dispositif de verrouillage

Porte ISO 40 latérale NOVOFERM, instructions de montage, de maintenance et d'utilisation

1. Assemblage de l'huissierie

(page 5 figure 1)

Partie supérieure (1) avec partie latérale côté serrure (2) et partie latérale côté refoulement (3), avec respectivement 2 boulons à tête hexagonale M 8 x 16, rondelles 8,4 et écrous M 8 (détails A et B).

Les dimensions extérieures du cadre BA / HA et les dimensions intérieures du cadre B2 / H2 sont définies à l'aide de la longueur des barres ; pour contrôle, elles figurent dans la liste jointe au bordereau d'expédition.

2. Mise en place de l'huissierie dans l'ouverture

(page 5 coupes A B et C)

Positionner la traverse supérieure de manière à ce que l'extrémité basse des montants latéraux soit alignée sur la face d'appui du rail bas. En cas de pose sur sol fini, cela revient à s'assurer que le sol fini du garage est parfaitement de niveau. En cas de pose sur sol brut (avant chape de finition du garage), il y a lieu de caler l'ensemble pour en assurer le niveau.

3. Fixation de l'huissierie (page 6)

Placer l'huissierie derrière la maçonnerie et la maintenir en position à l'aide d'un étau ou d'un serre-joint. L'aligner conformément au point 2. Assurer impérativement le niveau de la traverse haute au niveau à bulle, ainsi que l'aplomb des montants. Le contrôle de l'égalité des diagonales permettra de s'assurer de la géométrie de l'ensemble.

3.1 Ancrage de la traverse supérieure (coupe C page 6)

La partie supérieure doit toujours être ancrée au niveau des suspensions du rail de roulement !

3.2 Ancrage de la partie latérale, côté serrure (coupe E page 6)

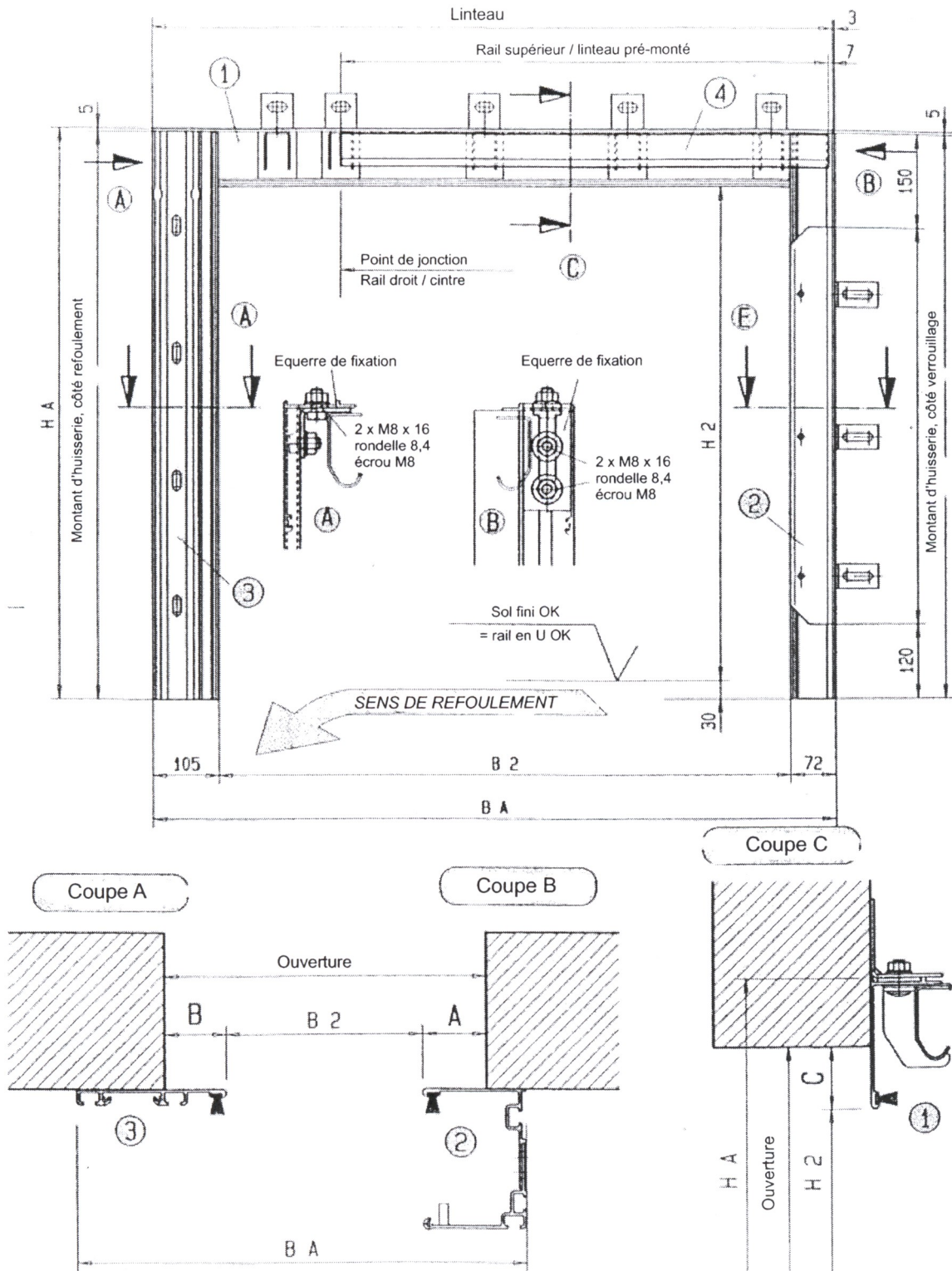
Trois positions de fixation sont prévues dans le montant d'huissierie, matérialisées par trois rainures permettant l'introduction des têtes de vis. La mise en place sera fonction de la largeur de l'écoinçon. Introduire la tête de boulon hexagonale M 8 dans la rainure, visser l'équerre de fixation avec une rondelle et l'écrou M 8. Placer, dans la mesure du possible, les équerres de fixation au droit des points de verrouillage de la porte, pour en assurer une meilleure rigidité.

3.3 Partie latérale, côté refoulement (page 6)

Le profilé est muni de 4 trous oblongs pour fixation directe par tire-fond et cheville à la maçonnerie.

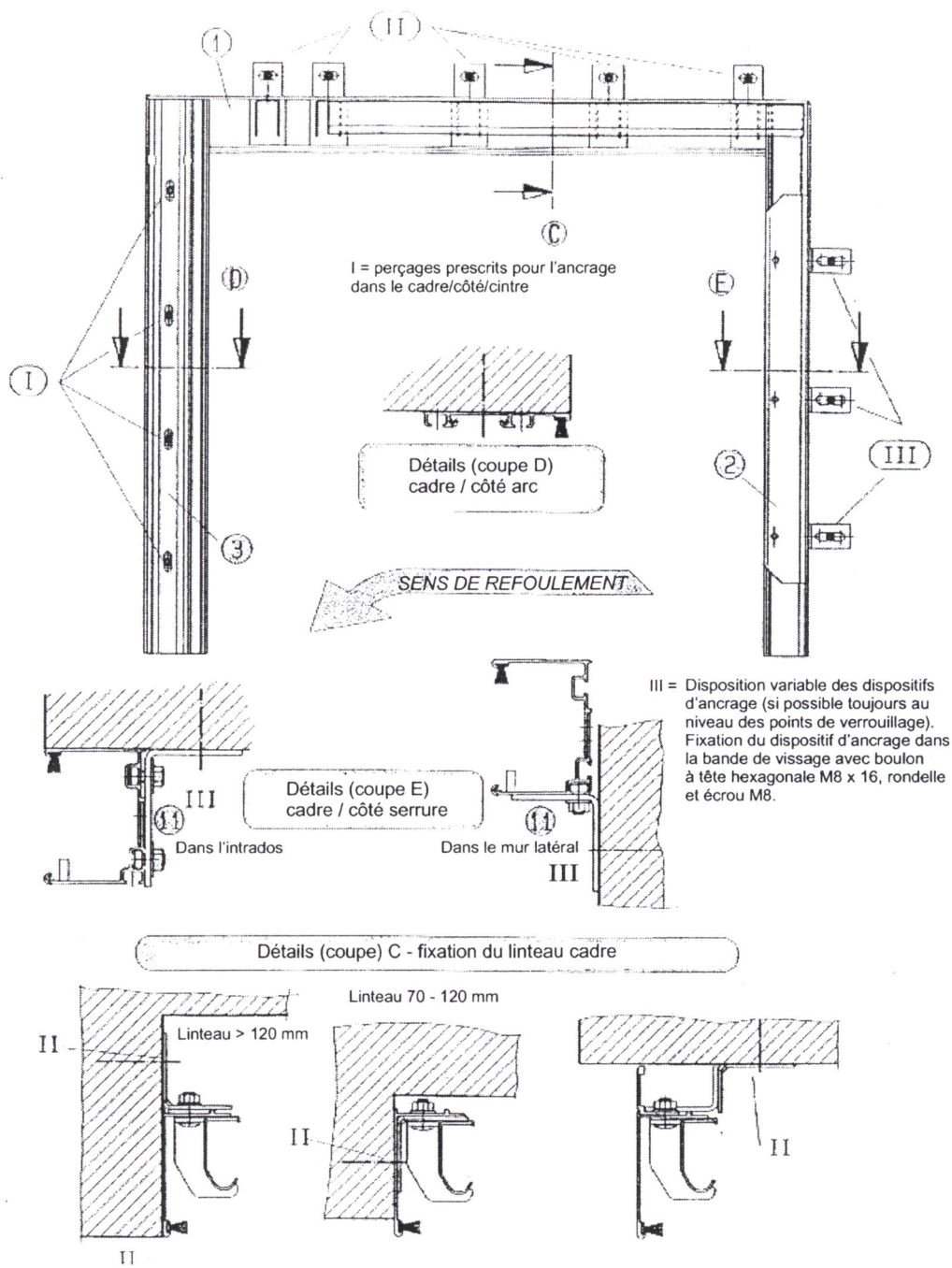
HUISSERIE VUE DE L'INTERIEUR

La figure représente une huisserie pour des portes dont le refolement se fait à droite, vu de l'extérieur, pour des portes avec ouverture à gauche, la disposition est inversée



HUISSERIE POINTS D'ANCRAGE

La figure représente une huisserie pour des portes dont le refolement se fait à droite, vu de l'extérieur, pour des portes avec ouverture à gauche, la disposition est inversée



7/005 modif. 2 51.8 00 KR

Porte sectionnelle latérale NOVOFERM, instructions de montage, de maintenance et d'utilisation

4. Montage du rail haut.

(page 7)

Le rail supérieur (4) est pré-monté dans la traverse supérieure d'huissierie.

Pour monter le cintre (6), libérer l'étrier de retenue A dans la zone de liaison entre le cintre et le rail droit. Insérer le cintre et fixer la suspension supplémentaire B. Monter le rail de roulement (5) en positionnant impérativement une suspension C dans la zone de liaison entre le cintre et le rail de refoulement.

Les suspensions du rail de refoulement peuvent être décalées, mais doivent être placées tous les 500 mm.

Veiller à ce que la transition entre les rails s'effectue correctement, sans heurt !

- **Le rail supérieur soit être impérativement de niveau, sur toute sa longueur !**

5. Mise en place du rail bas. (page 9 simple rail, page 10 double rail)

Poser le rail bas de la porte (7) dans l'ouverture comme indiqué, raccorder le cintre inférieur (9), avec les 2 rails droit à l'aide des plaques 50 x 30, 2 vis à tête fraisée M 5 et écrous.

Positionner l'ensemble rail bas (7 + 8 + 9) conformément au dessin.

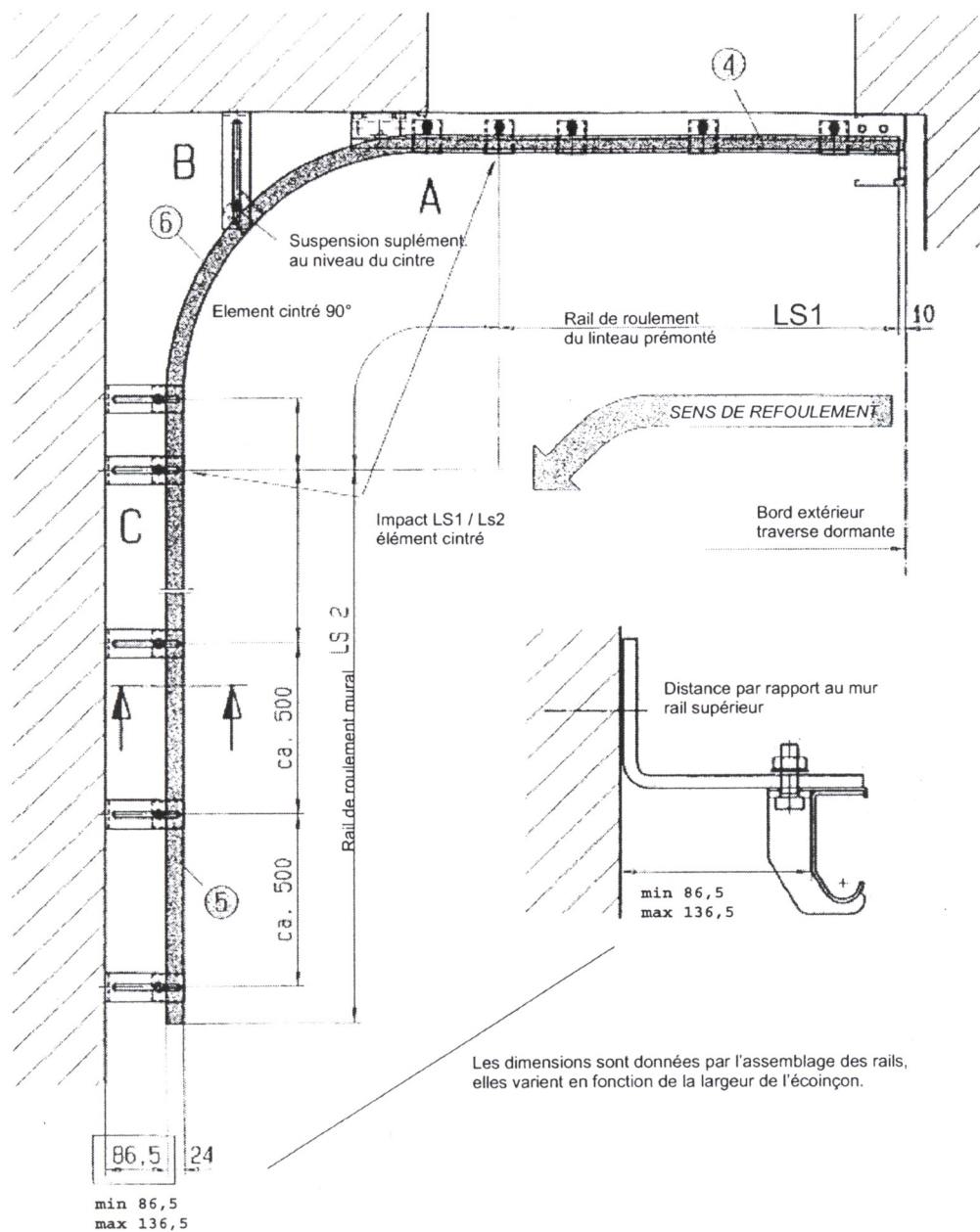
Veiller à ce que les perçages pour l'évacuation de l'eau dans le profilé de la porte (7) soient dirigés vers l'extérieur.

La face d'appui au sol (brut ou fini) doit être parfaitement de niveau avec le bas des montants d'huissierie.

- **Ne pas encore cheviller définitivement le rail, attendre que les sections de la porte aient été ajustées !**
- **Les profilés du sol ont été munis en usine d'un revêtement par poudrage pour les protéger contre les composants agressifs du ciment ; lors du montage, veiller à ne pas endommager le revêtement extérieur !**

DISPOSITION DU RAIL SUPERIEUR

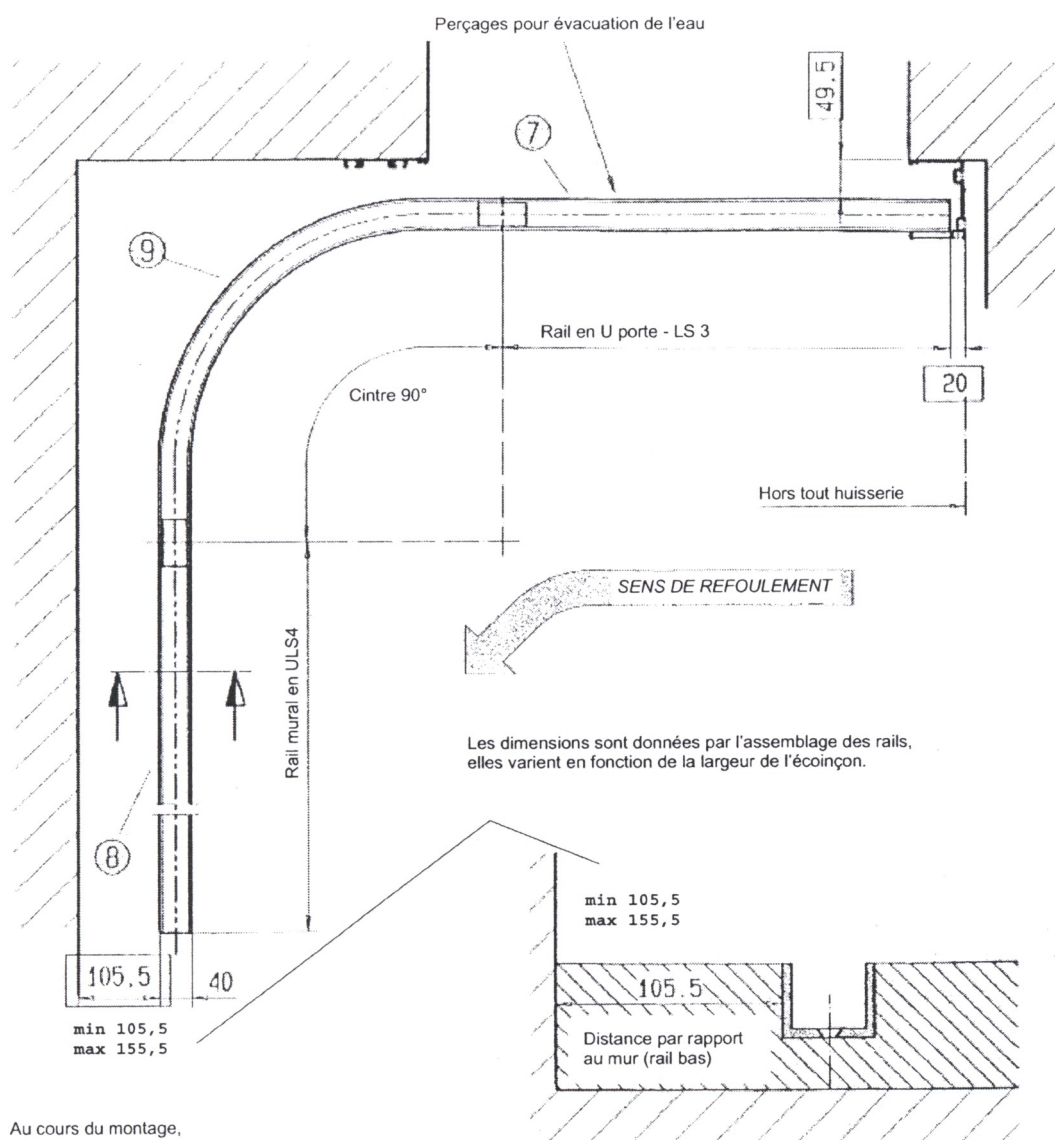
La figure représente la disposition des rails pour des portes dont le refolement se fait à droite, vu de l'extérieur, pour des portes avec ouverture à gauche, la disposition est inversée !



/1005.maa07 12.05.99 KA

DISPOSITION DES RAILS BAS (Rail simple)

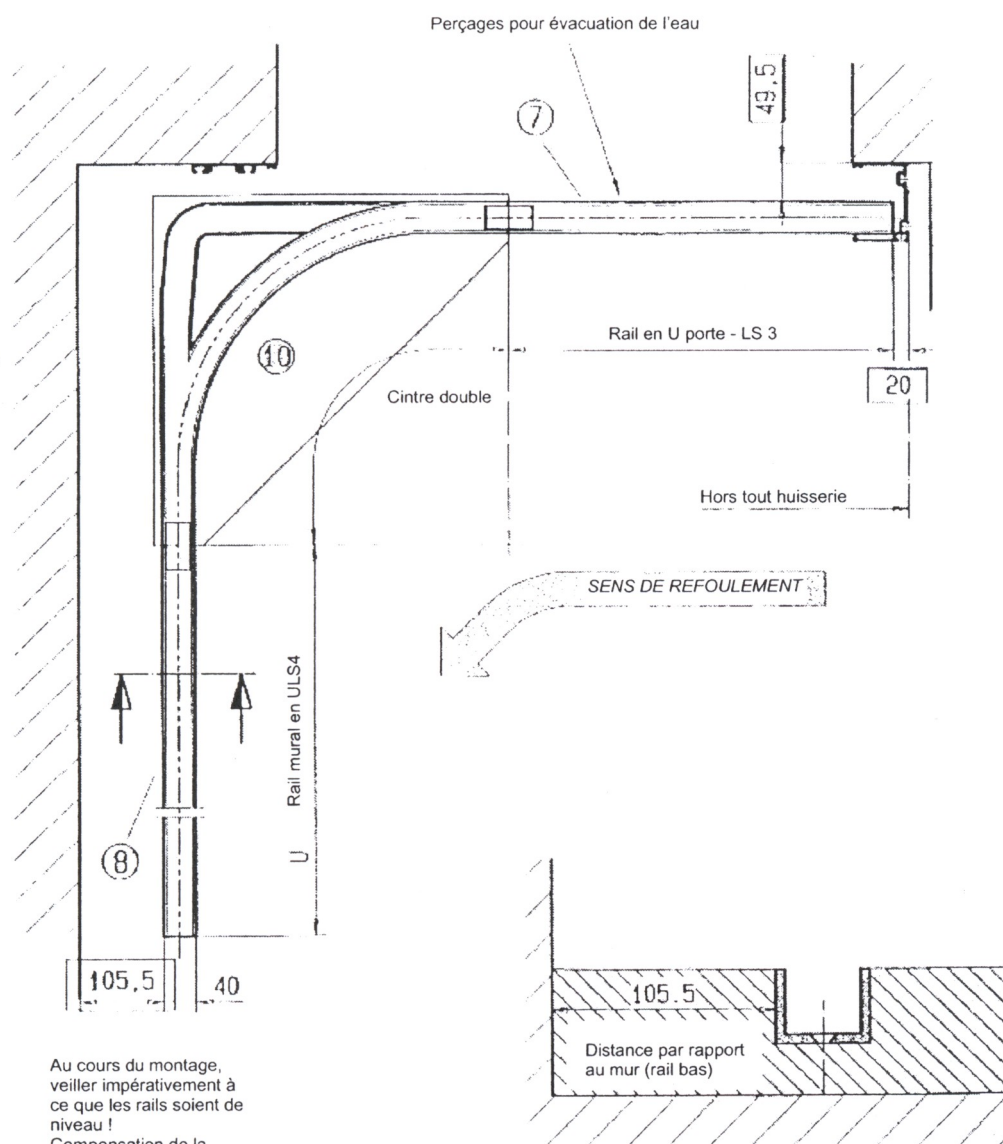
La figure représente la disposition des rails pour des portes dont le refolement se fait à droite, vu de l'extérieur, pour des portes avec ouverture à gauche, la disposition est inversée !



Au cours du montage, veiller impérativement à ce que les rails soient de niveau !
Compensation de la hauteur du rail du bas (U) à la charge du client.

DISPOSITION DES RAILS BAS (Rail double)

La figure représente la disposition des rails pour des portes dont le refolement se fait à droite, vu de l'extérieur, pour des portes avec ouverture à gauche, la disposition est inversée !



Au cours du montage, veiller impérativement à ce que les rails soient de niveau !
Compensation de la hauteur du rail du bas (U) à la charge du client.

Porte sectionnelle latérale NOVOFERM, instructions de montage, de maintenance et d'utilisation

6. Montage du tablier de porte

(page 12)

Le tablier de la porte est composé de plusieurs sections dont la largeur peut varier pour permettre une adaptation optimale.

6.1 Ajustement sections / rail bas

Prendre la section comportant la serrure (20) sur la palette et monter les galets inférieurs et supérieurs comme représenté en page 12 (pour cela, utiliser des vis à tôle à tête hexagonale 6,3 x 45). Insérer la section dans les rails par l'arrière et la pousser en position fermée.

Vérifier l'aplomb de la section.

Effectuer la correction en jouant sur la position du rail bas, fixer le rail au niveau de la serrure.

Pousser la section vers la position d'ouverture en contrôlant l'aplomb et en rectifiant la position du rail bas de manière à assurer l'aplomb sur toute la course.

Ne cheviller définitivement le rail bas qu'après avoir assuré l'aplomb de la section sur toute la course.

6.2 Montage des sections intermédiaires

Prendre les sections sur la palette, monter les galets de guidage supérieurs en veillant à respecter le sens de montage (différent selon le sens de refoulement de la porte), insérer les sections dans les rails par l'arrière et les relier à la section précédente. Visser la charnière centrale (coupe A). Vérifier le fonctionnement de la porte après avoir monté chaque section, le cas échéant, effectuer une correction sur le rail.

6.3 Montage de la section d'extrémité

Pour les portes avec un rail simple, la section d'extrémité est montée comme les sections centrales, veiller à la disposition des supports galets, conformément au dessin de la page 12.

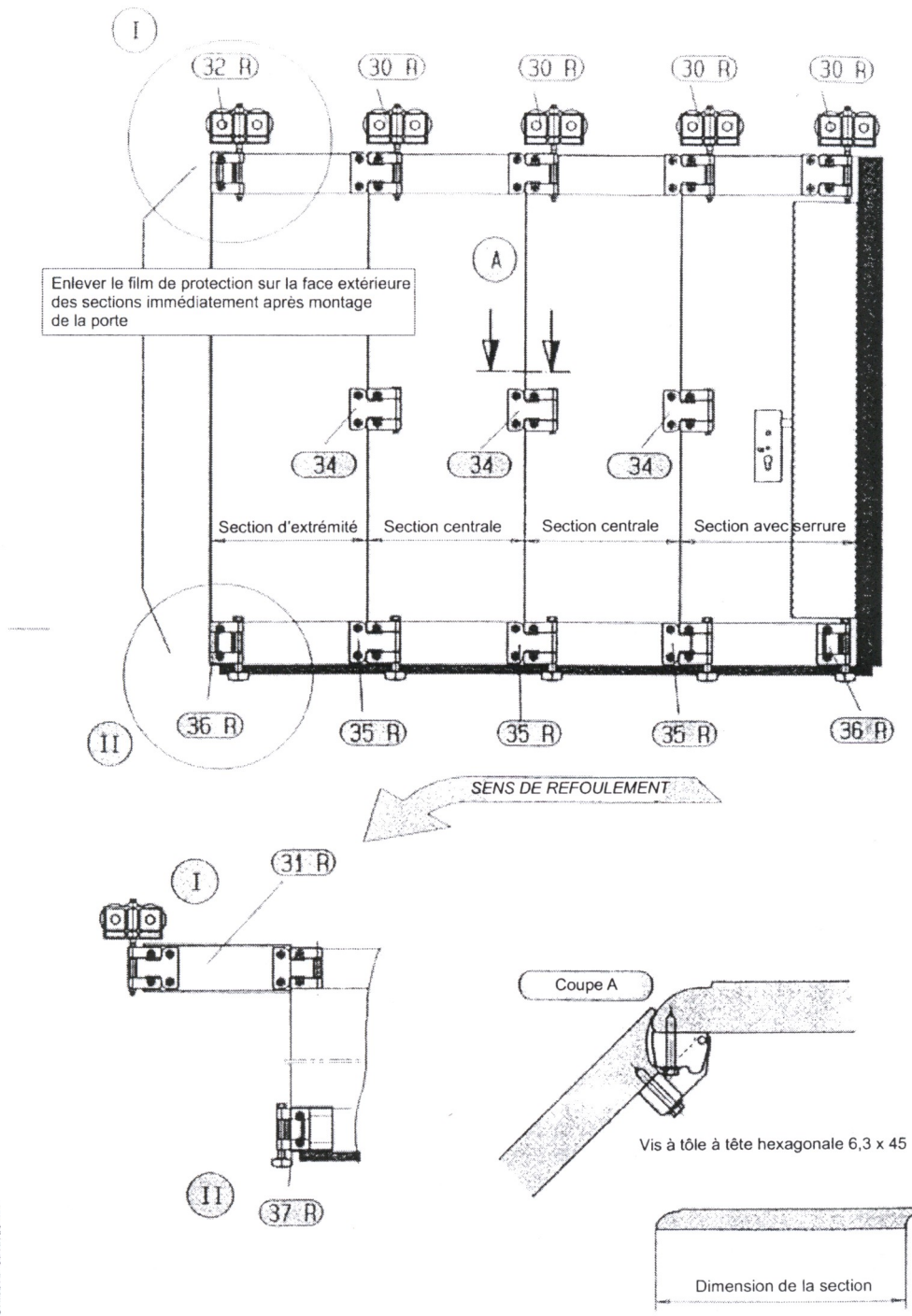
Pour les portes avec double rail de refoulement (écoinçon réduit), le dernier galet supérieur de guidage est décalé à l'aide d'une entretoise acier, à installer en partie supérieure (voir schémas page 12). La position du dernier galet bas est particulière à ce type de montage, en hauteur pour assurer l'aiguillage vers la partie la plus droite du cintre, et en latéral (montage décalé du support galet) pour assurer l'appui de la dernière section sur le joint d'étanchéité latéral (voir schémas page 12).

Le réglage de la hauteur du panneau de porte s'effectue sur les axes de chariot de guidage supérieur...

Enlever entièrement le film de protection sur la face extérieure des sections immédiatement après le montage de la porte

PANNEAU DE PORTE VUE DE L'INTERIEUR

La figure représente un panneau de porte pour des portes dont le refolement se fait à droite vu de l'extérieur, pour des portes avec ouverture à gauche, la disposition est inversée



1105 11.8.99 K3

Les positions marquées d'un R sont prévues pour les portes avec ouverture à droite, celles marquées d'un L pour les portes avec ouverture à gauche.

Porte sectionnelle latérale, instructions de montage, de maintenance et d'utilisation

7.1. Montage de la poignée

(page 13)

Pousser la poignée plastique sur le carré de la poignée extérieure et la serrer avec la vis à tête cylindrique M 5. (Ajuster le serrage de la vis pour ne pas brider exagérément l'ensemble poignée, serrure)

7.2 Démontage et montage du barillet

(page 13)

Insérer la clé dans le barillet par l'extérieur et la tourner vers la droite. Dévisser la vis de fixation latérale M5 et l'ôter, le barillet peut à présent être sorti. Le montage s'effectue dans l'ordre inverse. Là également, il faut veiller à ne pas trop serrer la vis de fixation.

7.3 Réglage du dispositif de verrouillage

(page 13)

Le réglage du dispositif de verrouillage s'effectue exclusivement sur le montant latéral d'hubriserie, côté serrure, le cache du mécanisme de verrouillage n'a pas besoin d'être démonté.

Les axes de verrouillage dans lesquels s'engagent les crochets peuvent être déplacés verticalement et horizontalement pour ajuster au mieux leur position et l'engagement des crochets.

Porte sectionnelle latérale, instructions de montage, de maintenance et d'utilisation

8. Utilisation

8.1 Déverrouillage et ouverture de la porte

Insérer la clé dans le barillet profilé et tourner dans le sens des aiguilles d'une montre, la porte est déverrouillée.

Pour la suite des manipulations, nous recommandons de retirer la clé. Dans le cas d'écoinçons très grand côté refoulement, elle risque de cogner contre l'huissierie en position ouverte.

Tourner la poignée d'1/2 tour vers la droite, pousser la porte vers le côté.

8.2 Fermeture et verrouillage de la porte

Fermer la porte à l'aide de la poignée jusqu'à ce que le dispositif de verrouillage s'enclenche. La porte n'est pas encore refermée, elle peut être réouverte en actionnant la poignée. Pour la fermer, insérer la clé dans le barillet et la tourner vers la gauche.

9. Maintenance et entretien

Une fois par an, vérifier le serrage de tous les raccords à vis et de tous les assemblages et, le cas échéant, les resserrer. Enlever régulièrement les gravillons du rail de guidage bas (U) et veiller à ce que les perçages pour l'évacuation de l'eau soient dégagés.

Utiliser exclusivement des produits de nettoyage ménagers doux pour nettoyer la porte.

Ne pas graisser les rails de roulement de la porte, le cas échéant, lubrifier les axes de galets.

Lubrifier le barillet profilé exclusivement avec de la poudre de graphite.

Pour les retouches peinture, n'utiliser que des laques à base de résine synthétique du commerce ou commander des crayons pour retouches peinture de la nuance d'origine.

Effectuer la réparation ou la peinture des panneaux en acier à l'extérieur uniquement avec des laques qui séchent à l'air, à base d'AY, de PVC-MP ou de polyuréthane-AY.

