

## 1.GENERALITES

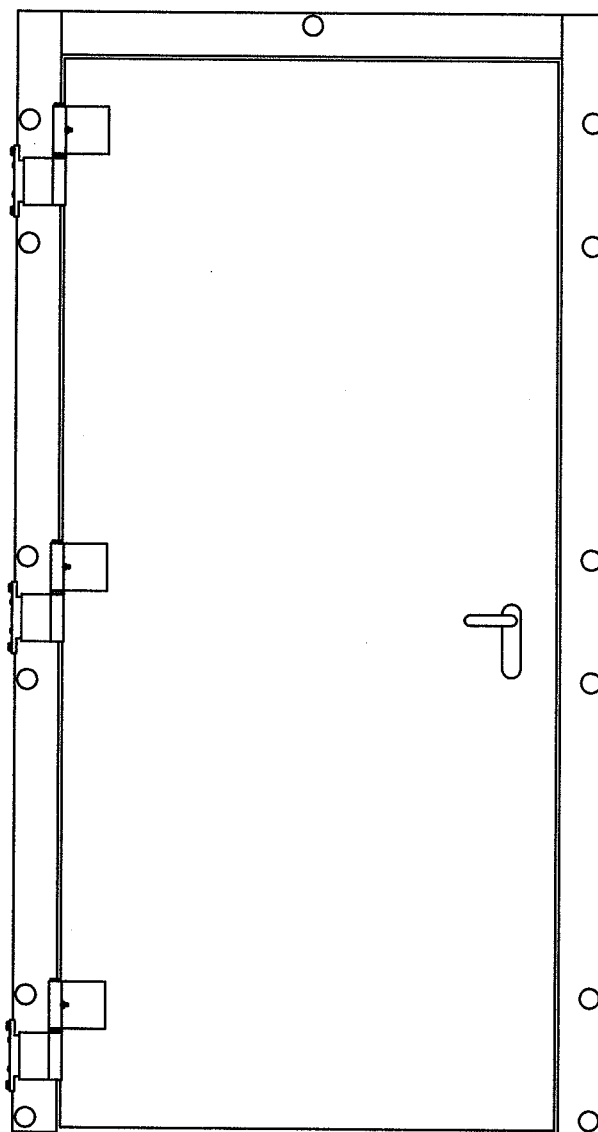
### 1.1 COLISAGE

- Chaque livraison comprend selon le cas:  
 Largeur Passage Libre maxi=2000, 1 palette contenant 1 porte entièrement montée  
 Largeur Passage Libre supérieure à 2000, 1 palette contenant 2 1/2 bâtis soudés et 2 vantaux  
 1 carton contenant: les accessoires (crémone, antipanique + visserie),  
 les tôles de calfeutrements et les capots de bâti

### 1.2 OUTILLAGE NECESSAIRE A LA POSE

- Mètre, niveau, fil à plomb
- Clés mixtes de 13 et 17
- Tournevis plat
- Tournevis cruciforme
- Scie à métaux
- Perceuse + mèches béton
- Pistolet pour cartouche de mastic
- Jeu de clés allen

**pour exemple, dessin d'une HC-Max bâti simple**

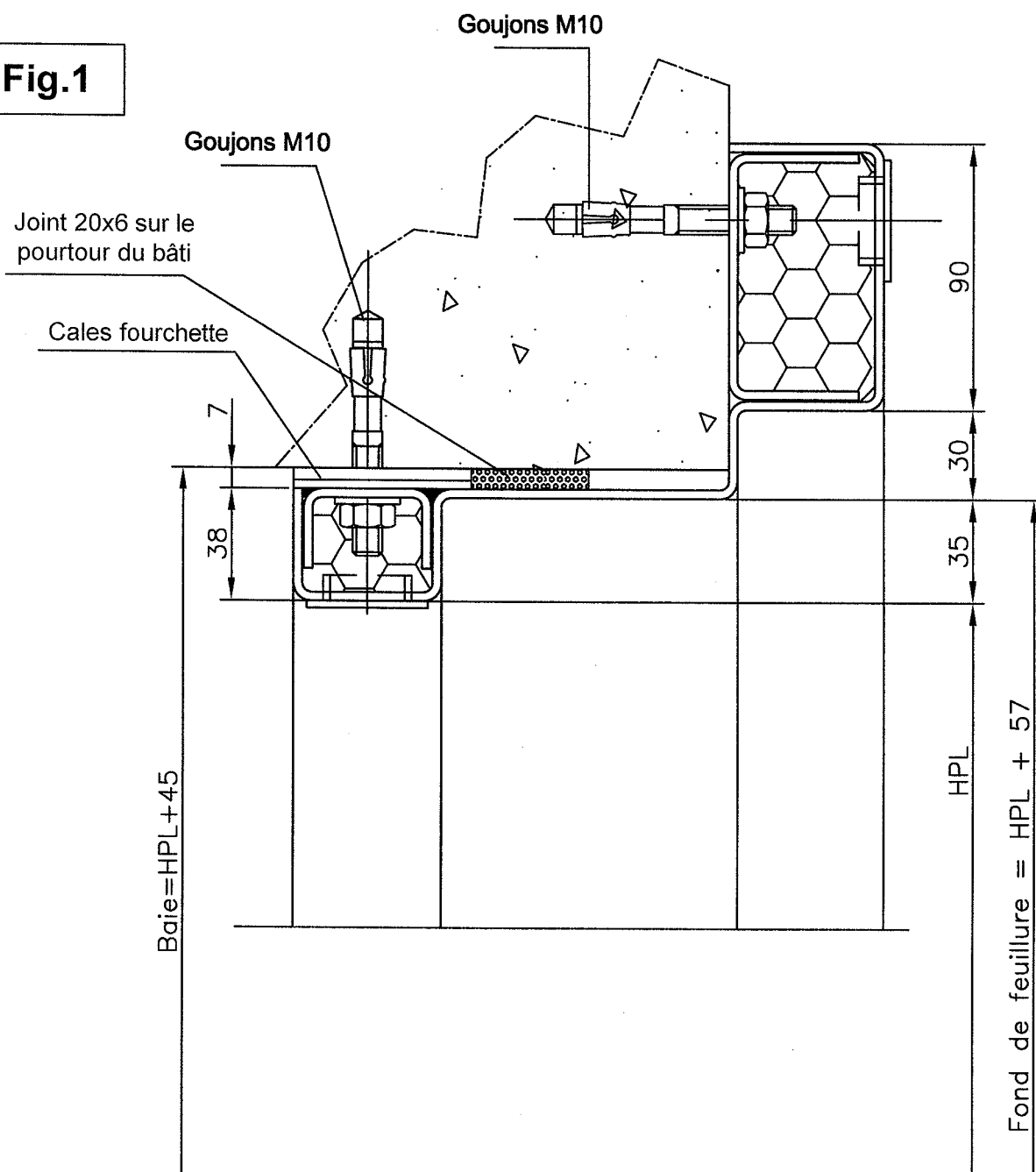


## 2.FIXATION DES BATIS

### 2.1 Fixation traverse bâti simple

- Contrôler la hauteur de baie (HPL+45)
- Encastrer le bâti, le centrer dans la baie et le mettre en appui sur le béton.
- Perçer  $\varnothing 10$  et poser les goujons en intercalant des cales fourchettes ép.1.5 et 3 selon besoin
- Vérifier l'horizontalité de la traverse
- Poser le joint 20x6 entre bâti et béton.
- Vérifier la côte HPL de passage libre désiré.

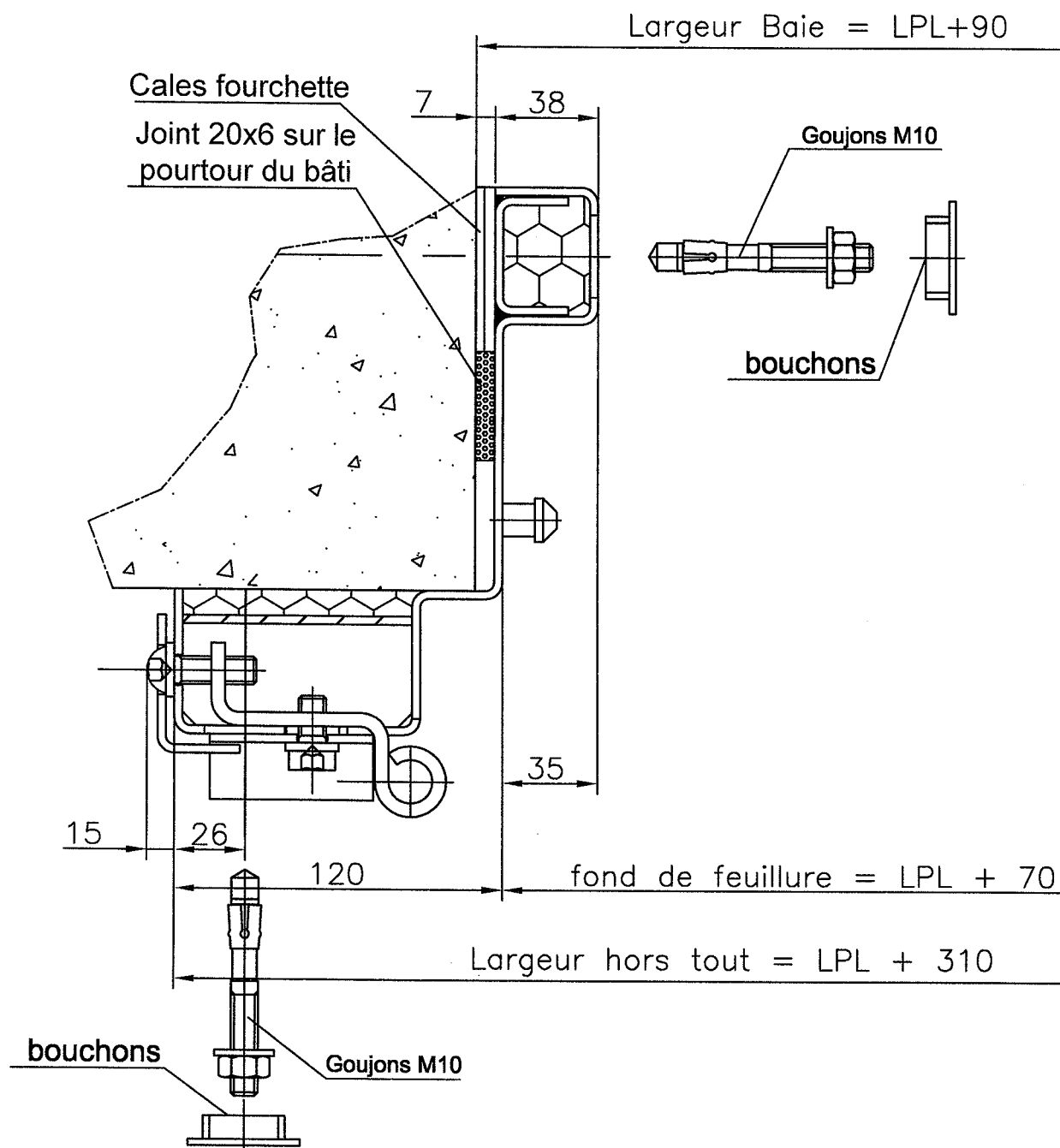
Fig.1



## 2.2 Fixation montants bâti simple

- Vérifier la largeur passage libre LPL désirée
- Perçer  $\varnothing 10$  et poser les goujons en intercalant des cales fourchettes ép.1.5 et 3 selon besoin
- Poser le joint 40x9 entre bâti et béton.
- Contrôler la verticalité dans les 2 plans. Le serrage final des goujons doit s'effectuer qu'après mise en place du vantail dans son bâti.
- Poser les bouchons sur le bâti.

**Fig.2**



## 3. MONTAGE ET REGLAGES

### 3.1 Montage des vantaux

- Pour les portes livrées avec vantaux non montés dans les bâtis, les vantaux sont munis d'écrous M16 permettant l'élinguage (fig.6).
- Réaliser un calage (non fourni) de 10 mm sous le vantail et présenter le vantail perpendiculairement au bâti (fig.6).
- Faire le montage des axes et des butées à billes suivant fig.7 (montage représenté pour paumelles 2 lames).
- Manoeuvrer le vantail et vérifier qu'il n'y a pas de points durs.

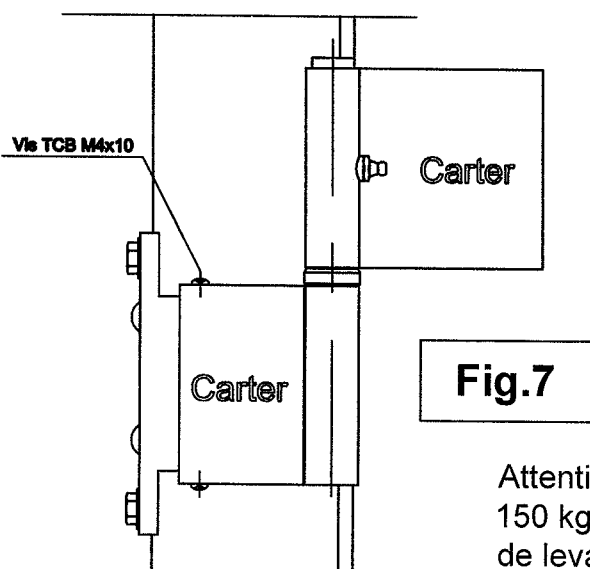


Fig.7

Attention: Poids du vantail environ 150 kg/m<sup>2</sup>. Utilisation du matériel de levage en cohérence avec ce poids

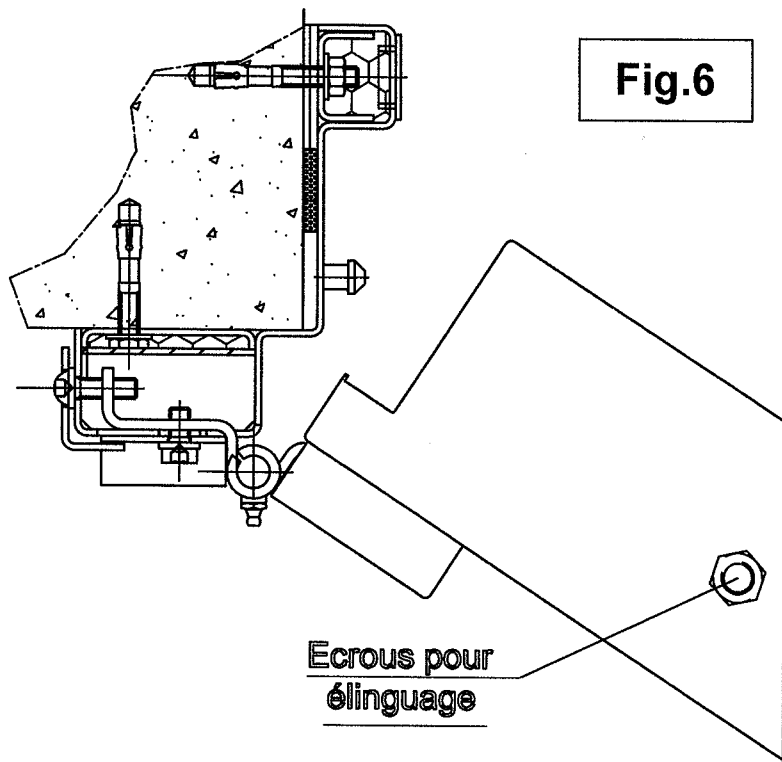
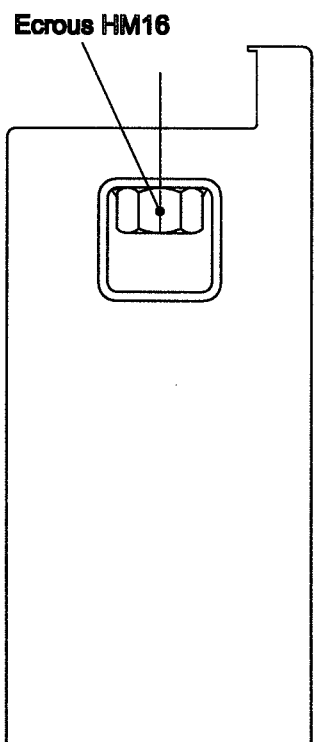


Fig.6

calage=10

## 4. MONTAGE DES JOINTS

### 4.1 Montage sur le bâti

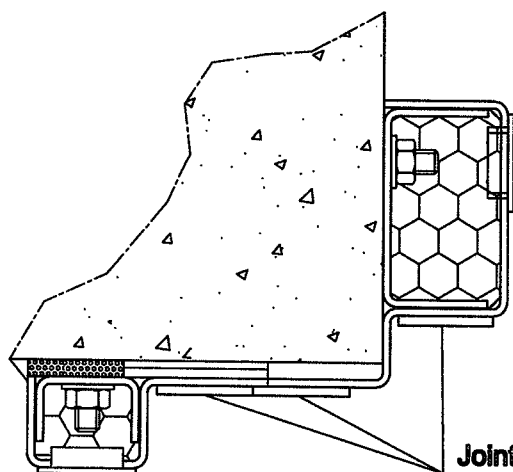
Stockage du joint intumescent:

Stocker avec soin dans un endroit sec et aéré.

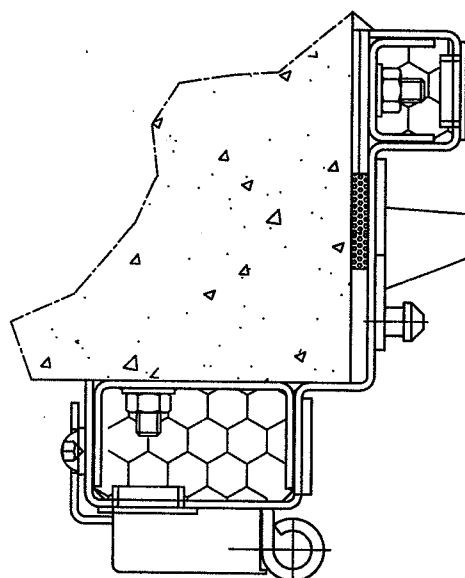
Un stockage prolongé dans un endroit mal adapté peut créer des déformations irréversibles du joint intumescent.

Mise en oeuvre:

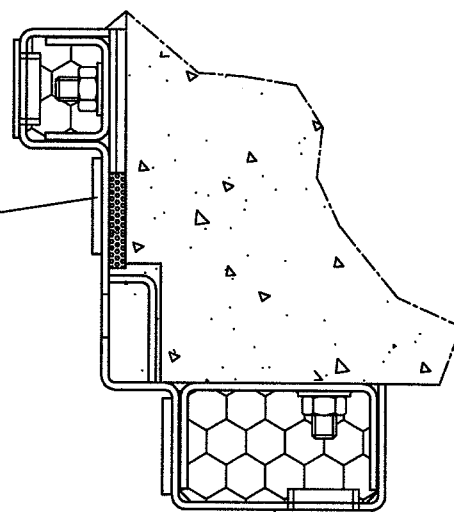
Le support doit être exempt de poussière, de graisse ainsi que de toute sorte de cire. Enlever la peinture non adhésive



Joint intumescent  
40x4mm toute largeur



Joint intumescent  
40x4mm tout hauteur

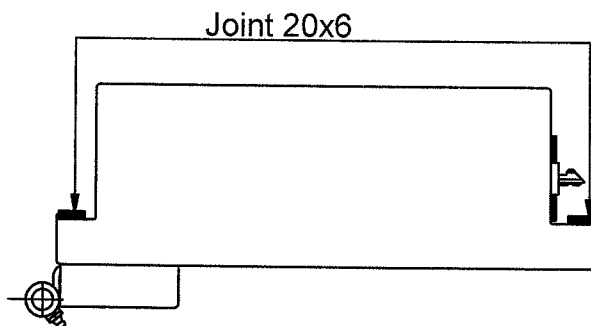


NOTA: En cas de problème de collage d'un joint intumescent, utiliser les rivets TF 4.8x10 prévus à cet effet dans la caisse d'accessoire. Mise en place d'un rivet à 40mm environ de l'extrémité de ce joint, VOIR PAGE N°7 §3.5 FIXATION DES JOINTS.

## 4.2 Collage des joints

### a) Pose des joints sur bâti le vantail

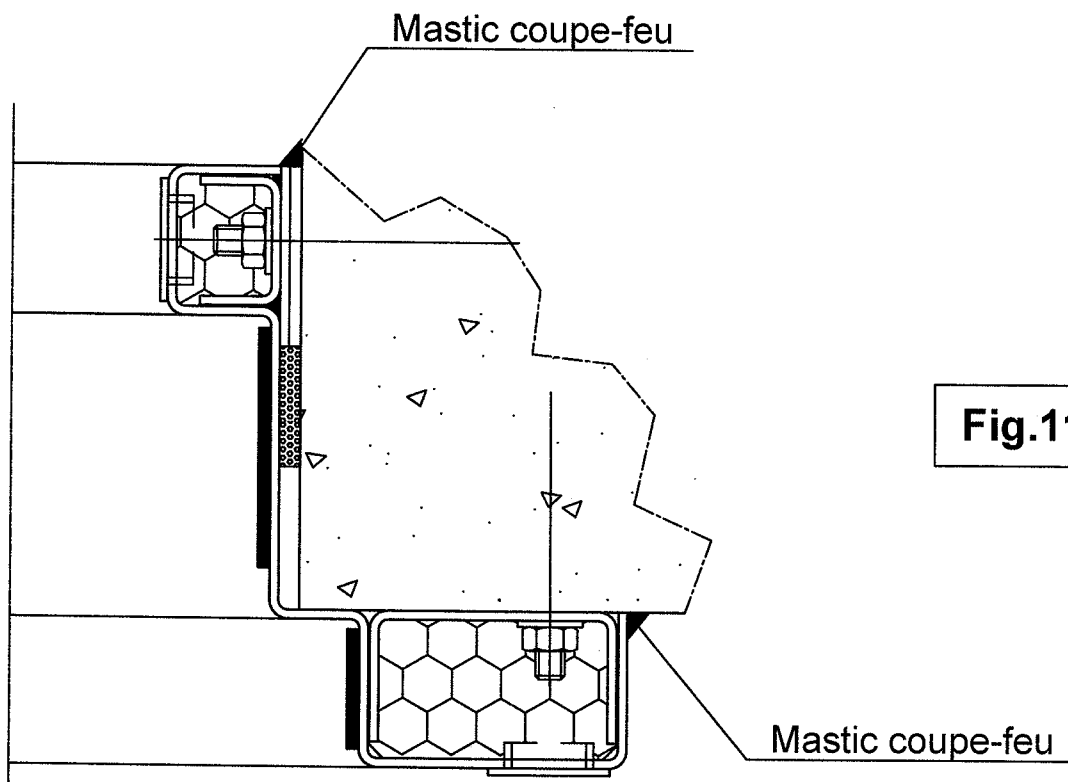
Coller le joint 20x6 sur la périphérie des vantaux(montants et traverse, voir figure 10)



**Fig.10**

## 4.3 Calfeutrements

a) Déposer un cordon de mastic intumescent CF sur toute la périphérie du bâti.



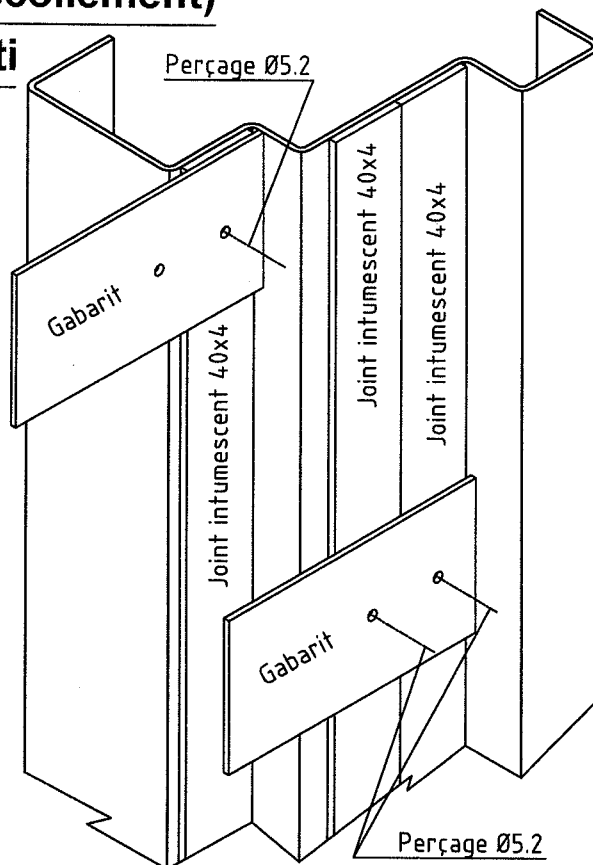
**Fig.11**

## 4.4 Fixation des joints (si décollement)

### sur montants et traverse bâti

a) Perçage des joints et du bâti:

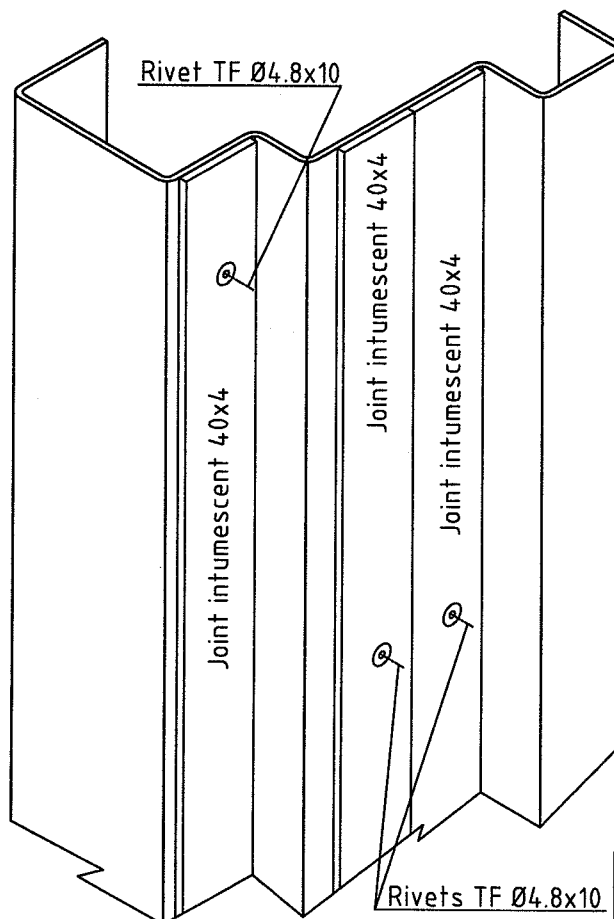
Utiliser le gabarit (tôle ép=3mm de 150x80mm) en le positionnant en fond de feuillure, à chaque extrémité et au milieu puis percer au Ø5.2mm



**Fig.12**

a) Fixation des joints sur le bâti:

Fixer le joint avec des rivets Ø4.8x10mm afin de contenir le décollement.



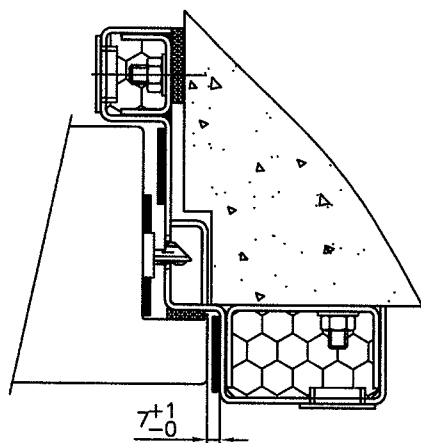
**Fig.13**

**NOTA:**

Réaliser cette opération sur chaque endroit où le décollement du joint est constaté.

## 5. REGLAGE DES JEUX DE FONCTIONNEMENT

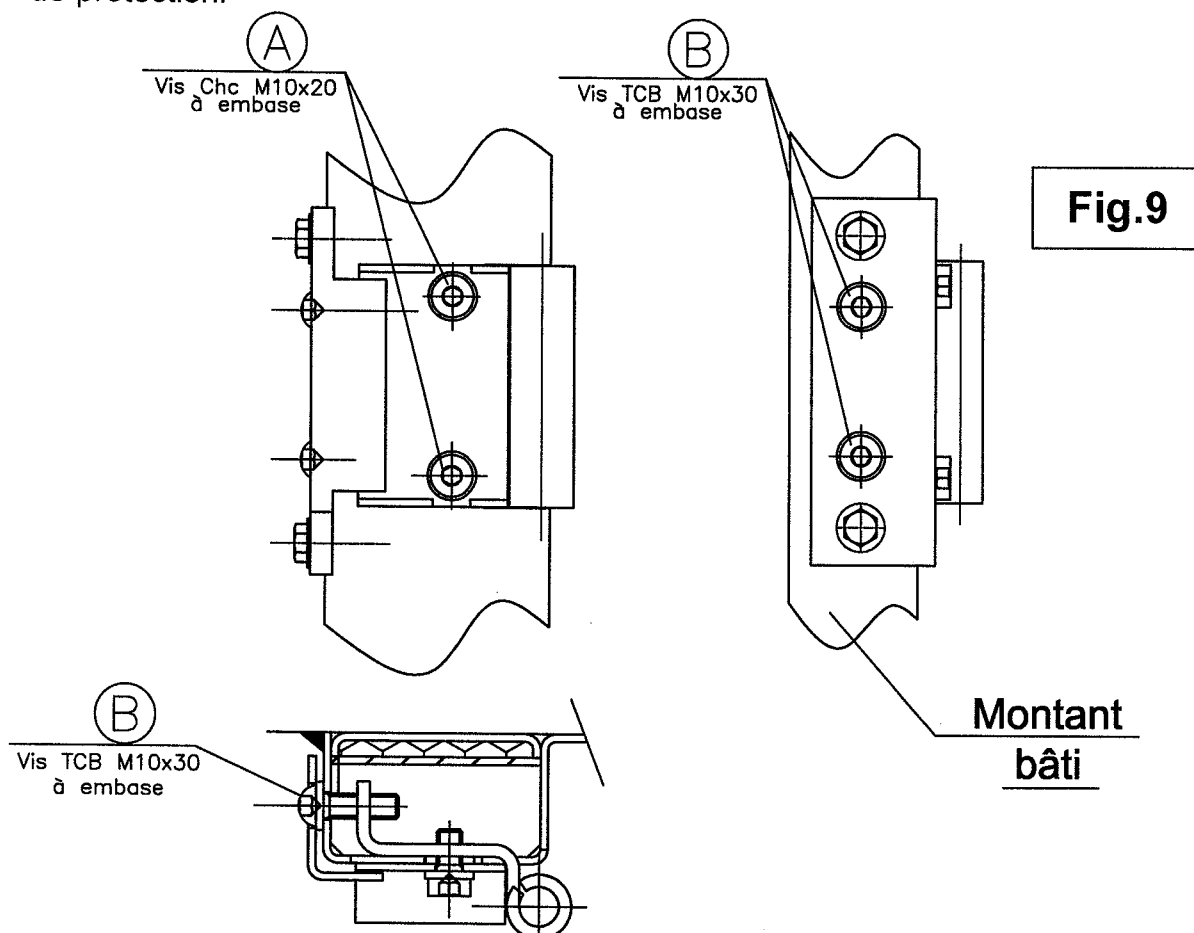
a) Vérifier le jeu à l'avant du vantail. Ce jeu doit être compris entre 7mm et 8mm.



**Fig.8**

b) Si ce jeu n'est pas correct:

- Par l'intermédiaire des vis TCB M4x10 (voir fig 7 page 4/8), enlever les carters de protection des 3 paumelles bâti.
- Débloquer les deux Vis (A) sur 2 paumelles maxi (dont l'intermédiaire)
- Agir simultanément sur les 2 Vis (B) dans le sens horaire si le jeu est inférieur à 7mm, dans le sens anti-horaire si le jeu est supérieur à 8mm.
- Lorsque le jeu est correct, reserrer les Vis (A) puis replacer les carters de protection.



**Fig.9**